



SOMMAIRE



Histoire, naissance du non de sapeur pompier	5
Enquêteurs du feu une spécialité qui se développe	13
Dossier: le volontaria chez les sapeurs-pompiers	19
Simulation de scénario catastrophe JO 2024	35
Coordination. Plan ORSEC pour orchestrer les interventions	41
Dispositif et nouvelles technologies contre les feux de forêts	49
Musée des sapeurs-pompiers à Lyon	56
Sapeurs-pompiers . Rubriques en bref	66

Le magazine Au Cœur des Pompiers, édité par l'association Les Pompiers du Cœur enregistrée sous le n°W133035827, est un bulletin d'information et de liaison dans le but de promouvoir l'image des pompiers ainsi que d'aider sous toutes ses formes et selon ses capacités les pompiers actifs ou retraités en difficulté. Au Cœur des Pompiers est financé exclusivement par la société d'édition Semen enregistrée au registre de commerce des entreprises sous le N°503778987. Semen, sous mandat avec l'association Les Pompiers du Cœur, se réserve le droit de démarcher des entreprises qui souhaitent figurer au sein de ce magazine afin d'associer leur image et sponsoriser cette édition. Maquette DM Création. Edition Semen: 444 Rue Paradis 13008 Marseille - Email: lespompiersducoeur@gmail.com - Web: <https://lespompiersducoeur.com> - Tel: 04 86 11 93 52. Sources photographiques web - Google.

LES ÉQUIPES DE BOUYGUES BÂTIMENT SUD-EST

saluent le travail réalisé au quotidien
par les pompiers au plus proche
des territoires et les remercient
pour leur engagement.



SUD-EST

NAISSANCE DU NOM DE SAPEUR-POMPIER

si Napoléon 1er n'avait pas divorcé, le nom de sapeur-pompier existerait-il ?

Le décret du 18 septembre 1811 donnant à la ville de Paris un bataillon de sapeurs-pompiers est connu. Il donne pourtant aussi au pays un nouveau nom à une corporation : sapeurs-pompiers.

Ce qui l'est moins c'est l'histoire menant à la rédaction de ce décret. On la fait débiter généralement au 1er juillet 1810, date du feu de l'ambassade d'Autriche. Mais cette date est réductrice, tant il s'est passé d'événements avant et bien sûr après.

Il est temps de la replacer dans sa chronologie, de connaître les principaux acteurs.

Et si Napoléon 1er n'avait pas divorcé, le nom de sapeur-pompier existerait-il ?

Naissance du nom sapeur-pompier

Le prince de Schwarzenberg, ambassadeur à la cour de Russie en 1808, quitte Saint-Petersbourg en 1809 pour reprendre sa place dans l'armée et combat à Wagram.

La paix conclue, il devient ambassadeur d'Autriche auprès de Napoléon 1er et conduit les négociations relatives au mariage de l'Empereur avec l'archiduchesse Marie-Louise.

Le 1er juillet 1810, il organise un bal en l'honneur du (re)mariage de l'empereur. Les invités étant nombreux (1 500), une salle provisoire est construite dans les jardins de l'am-



bassade d'Autriche à Paris par l'architecte Benard.

Le lieu Siège de l'ambassade d'Autriche sous le Premier Empire, l'hôtel de Montesson, situé à l'angle des actuelles rues Lafayette et de la Chaussée d'Antin, avait été construit par Brongniart vers 1770, pour madame de Montesson maîtresse du duc d'Orléans.

Une plaque apposée sur le mur, rue Lafayette, en rappelle maintenant l'emplacement. Le prince de Schwarzenberg occupe les lieux. Pour donner son bal, il fait ajouter aux ap-

partements déjà existants une vaste salle et une galerie en bois, généreusement décorées de fleurs, de draperies, de candélabres, etc.

Les Aigles des empires français et autrichien se côtoient. Tentures et guirlandes couvrent les parois en bois. L'éclairage est réalisé par des lustres de bronze fixés au plafond et de nombreux candélabres à bougies. Pour mieux protéger les convives d'une pluie éventuelle, le toit est recouvert de toiles bitumées. Et pour que tout soit prêt dans les délais, les peintures qui recouvrent les

La brousse du Rove AOP de retour dans les assiettes...



La brousse du Rove, une AOP

trois ans après avoir obtenu l'AOC en 2018, au terme de onze années de combats menés par le groupement des producteurs de brousse du Rove sous l'impulsion d'André Gouiran et avec le soutien actif de Georges Rosso et de la municipalité du Rove, la Brousse du Rove, s'est vu décerner en 2020 le label d'appellation d'origine protégée (AOP) par la Commission européenne.

Cette distinction permet de faire reconnaître et protéger la brousse du Rove au niveau de l'Union Européenne.

La Brousse du Rove AOC, est la plus petite de France et seulement la 46ème dénomination d'origine de fromage.

Elle est la 15ème AOC au lait de chèvre, la 4ème AOC dans la région méditerranéenne et désormais la 1ère AOP fromagère dans les Bouches-du-Rhône.

L'Appellation d'origine contrôlée (AOC) désigne des produits répondant aux critères de l'AOP et protège la dénomination sur le territoire français.

C'est la notion de terroir qui fonde le concept des appellations d'origine.



Brousse du Rove,
famille GOUIRAN
17, rue Adrien Isnardo
13740 Le Rove
04 91 09 92 33





murs de la salle contiennent de l'alcool permettant de sécher plus rapidement. Tout est somptueux, mais tout est prêt... pour le drame à venir.

Le sinistre, un des rideaux prend feu aux bougies et s'enflamme en un instant. D'après les mémoires du général Lejeune, « le colonel de Tropbriant s'élança d'un bond pour l'arracher.

Ce mouvement brusque de la draperie étendit la flamme, et en moins de trois secondes, dans cette salle peinte à l'alcool, et fort échauffée par le soleil de juillet, mais bien plus encore par la quantité considérable de bougies, la flamme s'étendit d'un bout à l'autre du plafond avec la rapidité de l'éclair et le bruit d'un roulement de tonnerre. Tous les assistants furent à l'instant même sous une voûte de feu ». L'Empereur est un des premiers qui s'aperçoit des progrès de l'incendie.

qui ont contribué « à l'insu de leur plein gré » à l'écrire et en mesurer les conséquences.

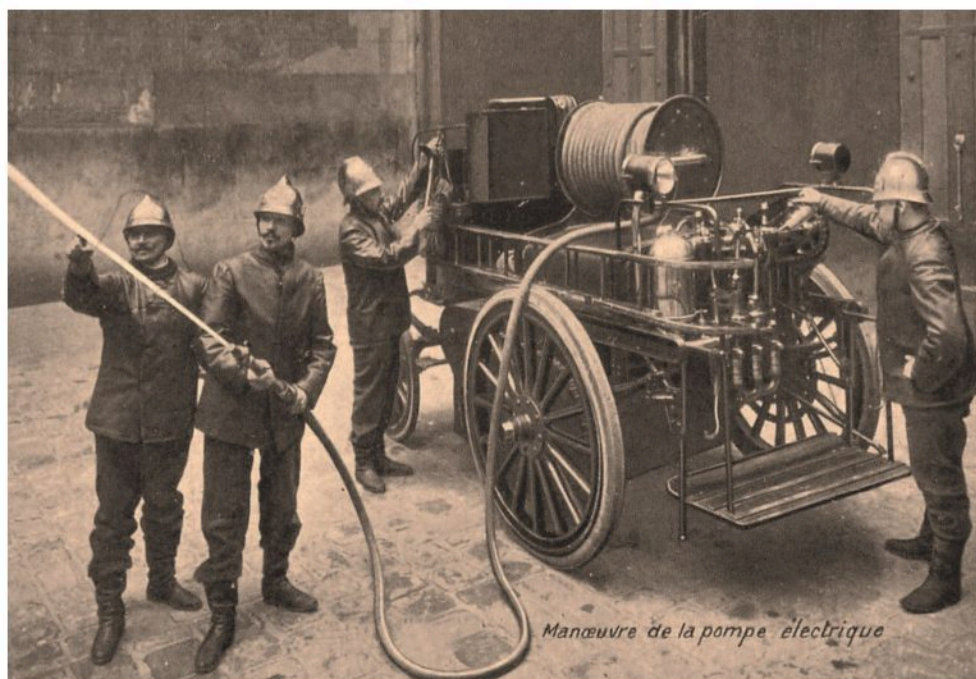
Avant le 1er juillet 1810

La belle histoire commence par un divorce. En 1809, Napoléon 1er divorce de Joséphine de Beauharnais car elle ne lui donne pas d'héritier. Le Sénat prononce la dissolution du mariage civil le 18 janvier 1810.

Il faut à l'Empereur une autre compagne. Quelquefois l'amour a une logique politique. Il hésite entre la sœur

Sous NAPOLÉON 1er, les sapeurs de la Garde Impériale à la caserne Masséna

aurait déclaré, avec élégance, « J'épouse un ventre ! » et, de son



Manœuvre de la pompe électrique

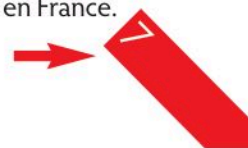
de l'empereur de Russie et la fille de l'empereur d'Autriche, née à Vienne, fille aînée de l'empereur François II et petite-nièce de la reine Marie-Antoinette. Il accepte l'offre de l'empereur d'Autriche qu'il a contraint à la paix après la victoire de Wagram.

Ce (re)mariage a aussi pour objectif d'apaiser les relations entre la France et l'Autriche. On dit que Napoléon

côté, Marie Louise d'Autriche accepte « de se sacrifier pour le bonheur de l'Etat », ça commence bien...

Berthier est envoyé le 11 mars 1810 à Vienne où il représente l'Empereur lors de son mariage par procuration avec l'archiduchesse.

Puis Marie-Louise vient en France. Le 27 mars,





La brigade de sapeurs-pompiers de Paris (BSPP) est née à la suite d'un bal tragique à l'ambassade d'Autriche. En juillet 1810, un incendie s'y déclare et l'empereur Napoléon 1er y échappe de peu. L'insuffisance du système de sécurité de l'époque persuade le monarque de réorganiser et de professionnaliser la lutte contre le feu à Paris. Par décret impérial du 18 septembre 1811, il confie cette mission à un corps militaire, le bataillon de sapeurs-pompiers est né.

la rencontre officielle prévue à Soissons est annulée car l'empereur va à sa rencontre à Compiègne. Ils y resteront la nuit. Le 1er avril marque le mariage civil à Saint-Cloud. Le 2 avril, le cardinal Fesch, archevêque de Lyon et oncle de Napoléon, célèbre le mariage religieux au Louvre. Napoléon a 40 ans et Marie-Louise 18 ans

Le 1er juillet 1810

Toutes les cérémonies des mariages civil et religieux prévus au Palais de Saint-Cloud puis au Salon carré du Louvre ainsi que de nombreuses fêtes parisiennes s'arrêteront cruellement ce 1er juillet 1810...

Le prince de Schwarzenberg, ambassadeur à la cour de Russie en 1808, quitte Saint-Petersbourg en 1809 pour reprendre sa place dans l'armée et combat à Wagram.

La paix conclue, il devient ambassadeur d'Autriche auprès de Napoléon 1er et conduit les négociations relatives au mariage de l'Empereur avec l'archiduchesse Marie-Louise. Le 1er juillet 1810, il organise, un

bal en l'honneur du (re)mariage de l'empereur. Les invités étant nombreux (1 500), une salle provisoire est construite dans les jardins de l'ambassade d'Autriche à Paris par l'architecte Benard.

Le lieu

Siège de l'ambassade d'Autriche sous le Premier Empire, l'hôtel de Montesson, situé à l'angle des actuelles rues Lafayette et de la Chaussée d'Antin, avait été construit par Brongniart vers 1770, pour madame de Montesson maîtresse du duc d'Orléans.

Une plaque apposée sur le mur, rue Lafayette, en rappelle maintenant l'emplacement. Le prince de Schwarzenberg occupe les lieux. Pour donner son bal, il fait ajouter aux appartements déjà existants une vaste

salle et une galerie en bois, généreusement décorées de fleurs, de draperies, de candélabres, etc...

Le sinistre

Un des rideaux prend feu aux bougies et s'enflamme en un instant. D'après les mémoires du général Lejeune, « le colonel de Tropbriant s'élança d'un bond pour l'arracher. Ce mouvement brusque de la draperie étendit la flamme, et en moins de trois secondes, dans cette salle peinte à l'alcool, et fort échauffée par le soleil de juillet, mais bien plus encore par la quantité considérable de bougies, la flamme s'étendit d'un bout à l'autre du plafond avec la rapidité de l'éclair et le bruit d'un roulement de tonnerre. Tous les assistants furent à l'instant même sous une voûte de feu ». L'Empereur est un des pre-



HISTOIRE



miers qui s'aperçoit des progrès de l'incendie. qui ont contribué « à l'insu de leur plein gré » à l'écrire et en mesurer les conséquences.

Avant le 1er juillet 1810 La belle histoire commence par un divorce.

En 1809, Napoléon 1er divorce de Joséphine de Beauharnais car elle ne lui donne pas d'héritier. Le Sénat prononce la dissolution du mariage civil le 18 janvier 1810.

Il faut à l'Empereur une autre compagne. Quelquefois l'amour a une logique politique. Il hésite entre la sœur de l'empereur de Russie et la fille de l'empereur d'Autriche, née à Vienne, fille aînée de l'empereur François II et petite-nièce de la reine Marie-Antoinette.

Il accepte l'offre de l'empereur d'Autriche qu'il a contraint à la paix après la victoire de Wagram. Ce (re)mariage a aussi pour objectif d'apaiser les relations entre la France et l'Autriche. On dit que Napoléon aurait déclaré, avec élégance, « J'épouse il s'approche de l'impératrice et la met à l'abri à l'extérieur, la fête se transforme en tragédie fatale à de nombreux convives. Les six gardes pompiers de service sont bien évidemment impuissants devant la rapidité de la flamme et gênés par la foule qui les bloque.

Les gardes-pompiers font ce qu'ils peuvent pour sauver des invités et attaquer le feu.

Le préfet de police Dubois est absent alors qu'il aurait dû être là en tant que responsable de la police, des pompiers et comme invité.

Les conséquences

Les enquêtes sont menées beaucoup à charge vu les personnalités victimes du drame. D'après le colonel Ledoux, c'est à l'architecte seul qu'incombait toute la responsabilité, car « il n'en faisait qu'à sa tête, n'écouait personne et n'admettait aucun avis ».

Le préfet de Police ordonna sur le champ l'arrestation de l'architecte Bénard, qui fut écroué. Il se défendit, fut absout et on lui rendit sa liberté. Quant à Ledoux son sort est réglé par le décret du 17 juillet 1810 qui le destitue.

Cependant le préfet de Police constate que « l'organisation née du décret du 17 mes- sidor an IX est généralement bonne ; elle peut avoir besoin de quelques additions, mais il ne lui a manqué que d'être mise en exécution et confiée à des chefs plus capables. Quant au commandant en chef, je lui ai présenté les arrêts. C'est un vieillard, usé, ses torts dans cette circonstance ne donnent

Ce 1er juillet 1810, alors que la fête bat son plein, la bougie de l'un des 74 lustres enflamme une guirlande de mousseline accrochée au plafond et certaines parois recouvertes d'alcool s'embrasent à vitesse grand V. Le récit de cette nuit, où étaient présents le couple impérial et de nombreux membres de la noblesse européenne, fut rapporté avec minutie dans les Mémoires du Général Louis-François, baron Lejeune et ceux de Louis-Constant Wairy, surnommé Constant, premier valet de chambre de Napoléon 1er entre 1806 et 1814.

qu'une suite de mauvaises habitudes et de relâchement de la discipline. J'ai remplacé provisoirement Ledoux par Morisset son second ».



Victimes

Dans la bousculade qui s'ensuivit, la princesse Pauline de Schwarzenberg belle-sœur de l'ambassadeur, est brûlée vive. Constant, valet de l'empereur, évoque dans ses mémoires les propos de son



La sécurité incendie concerne toutes les entreprises. Elle nécessite la plupart du temps l'accompagnement d'un expert.

KMOE intervient justement sur Avignon et sa région, auprès de différentes entreprises, de toutes tailles et tous secteurs d'activités. Rencontre avec son fondateur, Julien Kaminski.

Pouvez-vous revenir à la genèse de l'entreprise ?

J.K : « J'ai choisi de monter ma propre structure, spécialisée en sécurité incendie, en septembre 2021. Auparavant, j'ai évolué pendant plus de 10 ans dans ce domaine, à des postes variés pour finir responsable sécurité au sein d'une entreprise. KMOE propose ainsi de l'audit- conseil, un accompagnement dans le cadre de la réunion de commission sécurité et d'actions de prévention incendie. Depuis cette année, j'ai un diplôme de coordinateur SSI et un diplôme de SSIAP 3 (niveau chef de service) en 2011, ce qui me permet de travailler directement en lien avec les pompiers ».

Quels sont les profils des clients que vous accompagnez ?

J.K : « KMOE a cette particularité de s'être spécialisée pour les ERP (établissements recevant du public). Une expertise qui s'explique par le fait que j'ai acquis la connaissance de ce type de clientèle au travers des expériences précédentes. Aujourd'hui, j'interviens principalement pour des hôtels, des centres commerciaux mais également des syndicats de copropriété, comme Sudeco Property. Je suis d'abord toujours en lien avec l'architecte ou la MOA. Mon expertise se concentre sur la conception de la globalité du système de sécurité incendie. Objectif : répondre aux besoins et attentes de mes clients tout en respectant la norme NFS 61-931, qui donne l'ensemble des dispositions générales sur les systèmes de sécurité incendie. Je préconise les solutions qui sécuriseront le bâtiment et le client. Charge à moi ensuite de rédiger un cahier des charges fonc-

tionnelles. A partir de celui-ci, nous élaborons le plan de mise en sécurité du bâtiment, lequel est découpé en zones (plusieurs contraintes sécurité par zone). Une fois que le client a réalisé son appel d'offres et sélectionné le prestataire qui réalise les travaux, j'assure aussi un suivi très précis jusqu'à la réception du PV de réception du matériel ».

Quel est selon vous l'enjeu le plus fort auquel répond votre métier au quotidien ? J.K : « Le plus difficile en tant que coordinateur SSI est de vendre une prestation pour prévenir un risque que finalement certains de mes clients estiment très faible voire inexistant, au regard de l'historique de leur bâtiment. Je peux évidemment comprendre mais ce qui est aussi vrai dans un sens l'est dans l'autre : en clair, la prévention incendie a un coût non négligeable mais en cas de réel incendie, et c'est la santé financière de l'entreprise qui peut être mise à mal. Une fermeture temporaire peut avoir de lourdes conséquences en termes de pertes d'exploitation, notamment si elle concerne un acteur de la grande distribution ».

Quels sont vos prochains gros chantiers ?

J.K : « Je vais être force de conseil sur l'installation de tableaux répartiteurs pour le centre commerciale Centr'Azur à Hyères. Normalement, je devrais aussi intervenir pour un chantier à l'étranger, au Congo. Je vais également assurer une mission de coordination SSI pour une industriel spécialisée dans l'en- semencement des graines de melon. Et puis, je continue à travailler pour Sudeco Property. Vous savez, la prévention incendie est l'affaire de toutes les entreprises, petites ou grandes.

Mon expérience terrain est gage d'assurance pour celles-ci ! »

Missions de télé-pilote de drone professionnelle déclarer à la DGAC:

- Visuel sur des bâtiments édifice etc... non accessible par l'humain
- Contrôle visuel de dégâts, fissures, ou tout autre ouvrage
- Constitution de rapport photo et video aérienne zone autorisé par la DGAC
- Photogrametrie etc...

CONTACT

JULIEN KAMINSKI - 06 75 40 21 13

JULIEN.K@GROUPE-KMOE.FR

171 CHEMIN DU ROURE - 84 450 SAINT SATURNIN-LES-AVIGNON

WWW.GROUPE-KMOE.FR



maître : « L'incendie de cette nuit, dit Sa Majesté, a dévoré une femme héroïque. La belle-sœur du prince de Schwartzemberg, entendant sortir de la salle embrasée des cris qu'elle a cru poussés par sa fille aînée, s'est jetée au milieu des flammes. Le plancher, déjà réduit en charbon, s'est enfoncé sous ses pieds ; elle a disparu. La pauvre mère s'était trompée ! tous ses enfants étaient hors de danger. On a fait des efforts inouïs pour la retirer des flammes : mais on ne l'a eue que morte.

Conséquences sur l'organisation

Ce que le premier Consul a créé, l'Empereur l'a défait. Bonaparte, par un arrêté consulaire du 6 juillet 1801 (17 messidor an IX), avait déjà remanié le corps des pompiers de Paris pour tenir compte de la création du préfet de police en 1800. Ce remaniement n'avait pas beaucoup été suivi d'effet, et le Premier consul n'avait pas veillé à la bonne exécution de ses ordres..

Curieusement, il existe le 9 juin 1809, donc antérieur au feu de l'ambassade d'Autriche, un projet de décret, dont c'est la première rédaction, proposé par Régnault de Saint-Jean-d'Angély « relatif à l'organisation du corps des gardes-pompiers de Paris. » Les motifs de ce travail ne transparaissent pas dans la note d'accompagnement, il n'est donc pas possible, pour l'instant, d'en définir la raison...

Les premiers militaires pompiers

L'Empereur n'ayant plus confiance dans le corps des gardes-pompiers du moins dans ses chefs remplacera, pour commencer, la sécurité incendie de ses palais impériaux par une compagnie de sapeurs qui fera par-



la nouvelle tenue de feu des sapeurs Pompiers offre plus de confort et de sécurité

tie de la Garde impériale (**décret du 10 juillet 1810**). Elle sera sous les ordres du commandant du Génie pour assurer le service de pompiers dans les palais impériaux de Paris, Saint-Cloud, Meudon, Rambouillet, Compiègne, Fontainebleau et dans les autres résidences impériales.

Les sapeurs recevront une instruction théorique sur le service des pompes et les secours à faire partir dans les incendies.

Le capitaine, commandant la compagnie, un lieutenant et deux sections de la compagnie, avec quatre pompes attelées seront toujours de service dans le palais où réside l'empereur. Quand la Garde marchera en temps de guerre, le capitaine, un lieutenant, trois sections et six pompes attelées suivront le quartier général de sa majesté.

Les pompiers militarisés

Le 18 septembre 1811, Napoléon 1er réforme ce corps en créant le ba-

taillon de sapeurs-pompiers pour la Ville de Paris, composé de quatre compagnies. Il est organisé militairement et placé sous les ordres du préfet de police. Sa mission est de lutter, mais également de prévenir les incendies dans la bonne Ville de Paris. L'appellation des « sapeurs-pompiers », dérivée de la filiation avec les sapeurs du Génie de la Garde impériale. Avec les rédactions successives du futur décret, il est même possible de donner la date la plus proche de la naissance de ce nom.

le 26 août 1811, Dubois rend sa énième rédaction intitulée « Projet de décret sur l'organisation militaire du Corps des sapeurs-pompiers de Paris. Le terme est maintenant aussi retenu dans l'intitulé : le nom de sapeur-pompier devient... commun et reconnu.

Et si l'empereur Napoléon 1er n'avait pas divorcé, que seraient aussi les pompiers de Paris d'aujourd'hui ... ?





Horaires :

Lundi au jeudi : 9h à 12h30 et 14h à 19h

Vendredi et samedi : 9h - 19h non stop

Le dimanche : 9h à 12h30

**Locatoin de véhicules
livrason à domicile
Clic&collect**



Bricomarché Le Cendre

Rue Jean Mermoz 63670 Le Cendre

04 73 77 66 00

www.bricomarche.com

 BricomarcheLeCendre

Déco - Brico - Bâti - Jardin - Animalerie

ENQUÊTEUR DU FEU, UNE SPÉCIALITÉ QUI SE DÉVELOPPE



Après avoir fait leurs preuves dans le sud de la France, les cellules de recherches des causes et circonstances des incendies se développent en Nouvelle-Aquitaine.

Traquer l'origine des feux, une nécessité. Près de Bazas, dans le sud Gironde, 18 professionnels de toute la région ont suivi une formation afin d'intégrer les cellules de recherches des causes et circonstances des incendies (RCCI).

Une nécessité à l'approche de la période estivale après les incendies des Landes et de Gironde, qui ont ravagé plus de 62 000 hectares de forêt en 2022.

"Après avoir été mobilisée sur les feux de Landiras, cela me tient à cœur de pouvoir apprendre ce travail d'investigation et de pouvoir apporter ma contribution d'une autre manière sur la problématique incendie qui ne va faire que s'étendre avec le changement climatique" explique Marjorie Batlle, technicienne forestière CNPF, l'une des stagiaires qui

pourra désormais collaborer avec ces cellules RCCI.

Le renforcement d'un dispositif existant

Dès 2002, l'État a mis en place des plans de prévention des risques d'incendies de forêt. Leurs objectifs : limiter l'exposition aux risques des personnes et des biens. Ils permettaient notamment d'établir une cartographie des zones à risques afin d'adapter la réglementation.

La RCCI vient compter ces plans de prévention. Tout droit venue des pays anglo-saxons, régulièrement confrontés aux incendies, cette unité d'enquête spécialisée se veut pluridisciplinaire incluant pompiers, gendarmes, policiers et forestiers privés et publics.

"On est complémentaire, c'est vrai-

ment un travail d'équipe", témoigne Kristelle Valenza, technicienne en identification criminelle de la Gendarmerie à Agen qui a ajouté cette corde de RCCI à ses tâches habituelles. Un moyen pour chacun de se nourrir des connaissances et compétences d'autres collègues, la lecture des feux pour les uns, la topographie des sols et les réactions de la flore pour d'autres.

Ce minutieux travail d'investigation a vocation à fournir des pièces, permettant d'établir un rapport qui vient s'ajouter aux investigations menées par les unités de recherches (auditions des témoins, réquisitions...).

Rechercher la cause pour prévenir des risques

Les RCCI sont majoritairement implantées dans les zones les plus touchées.

En Gironde, la forêt

CLIMELEC

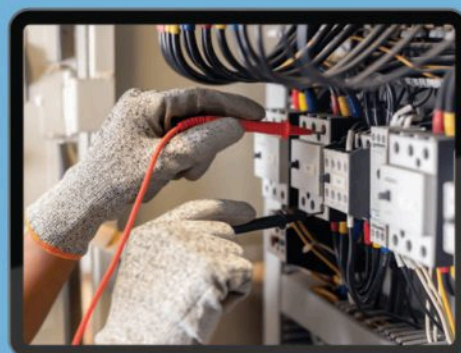
c'est l'expérience et les compétences pluridisciplinaires pour accompagner vos projets avec succès.

Nos compétences

Génie climatique



Génie électrique



Automatisme



Photovoltaïque



Nos certifications



couvre 520 000 hectares, soit près de la moitié de la superficie du département. Néanmoins, la sensibilité au feu de forêt n'est pas la même partout en Gironde. 98% des incendies sont d'origine humaine et un peu moins de la moitié d'entre eux sont des actes volontaires. Les personnels RCCI ont investigué sur une cinquantaine de feux l'an dernier, permettant de bien accélérer les enquêtes qui peuvent mener à l'arrestation des incendiaires.

Cette cellule permet de mieux connaître les causes et conséquence afin que les professionnels puissent mettre en place aussi des actions de préventions, en lien avec les éléments découverts.

“ On part de très bas. La plupart des départements étaient entre 20 et 50% de causes d'incendies connues. Avec ces cellules, on atteint les 90 %, presque 100%. ”

Ci-dessus propos de Claude Clopez formateur RCCI, ancien forestier de l'Hérault

Trois sessions de formation cette année sont prévues sous l'égide de la DRAAF (direction régionale de l'agriculture et de la forêt) et de l'école forestière de Bazas. Depuis deux ans, une centaine d'enquêteurs ont déjà été formés dans toute la région.

Sources, avec comme intervenants, Corentin Fuster, sapeur-pompier SDIS Gironde, Marjorie Batlle, technicienne forestière CNPF, Kristelle Valenza, technicienne identification criminelle Gendarmerie Lot-et-Ga-



Ensemble, pompiers, gendarmes et représentants de l'Office National des Forêts mènent des investigations, au sein de la cellule de recherche des causes et circonstances des incendies



Les équipes de recherche des causes et circonstances des incendies (RCCI) des espaces naturels sont les premiers techniciens à mettre le pied sur la zone calcinée. Les feux sont là où l'homme passe, qu'ils soient volontaires ou accidentels. Une cellule a été mise en place par le ministère de l'Intérieur afin d'identifier les causes pour mettre en place des mesures de prévention.


ronne, Claude Clopez, formateur cellule de recherche des causes des incendies, ex-forestier Hérault.




market



**Magasin de proximité, de 2880M²,
ouvert du Lundi au Samedi de 8H30 à 20H45
et le Dimanche de 9H à 12H45.**

 **Centre Commercial Cœur de Ville, 15 Rue des Lumières 93100 Montreuil**

 **01 43 62 17 40**

Pour votre santé, pratiquez une activité physique régulière !

Après l'incendie, le corps reste en alerte comment redescendre quand tout s'est emballé

Juillet. Midi écrasant.

Dans le Sud, le vent d'est plaque la fumée au sol. Les pins claquent, le feu saute les pistes. Vous tenez la lance, ça rugit, ça crache, ça tient en équipe.

Trois jours plus tard, 3h22. Plus de flammes — et pourtant la scène revient en flash. Le cœur cogne, la tête tourne en boucle, le sommeil coupe en tranches.

Ce n'est pas "du caractère". **C'est votre système d'alerte** encore à fond.

Et maintenant ?

Il existe un **protocole court et respectueux** pour **desserer l'étai, retrouver du calme et reprendre la main**, sans devoir "tout revivre".

Pensé pour la réalité des pompiers, compatible service, s'inspire d'approches éprouvées (dont **Let-Mo**) pour **libérer ce qui s'est figé** et vous rendre **opérationnel sur vous-même**.

Ce que ça change, concrètement

Couper net la boucle mentale en quelques minutes.

Faire redescendre l'anxiété quand elle monte trop vite.

Récupérer un vrai sommeil (rituels simples à la maison).

Reprendre prise sur vos journées, à votre rythme.

Préparer une reprise sereine, sans pression.

Le déroulé (simple et rapide)

1. Bilan clair (15 min) : on cartographie la charge.

2. Libération ciblée : séances brèves et guidées pour décoller ce qui s'est figé.

3. Ancrage : un outil utilisable partout, seul(e), en quelques minutes.

Séance découverte offerte (20 min) — repartez déjà avec **1 outil pour souffler**.



Jean-Luc Maechler — spécialiste du bien-être émotionnel

07 84 50 44 83 - www.let-mo.com

Scannez pour réserver





COMMISSAIRES DE JUSTICE

CHAMBRE REGIONALE
Cour d'Appel de Saint-Denis
Huissiers de justice



**Les Commissaires de Justice des îles de la Réunion et de Mayotte soutiennent
les Sapeurs-Pompiers.**

**Comme eux, dans le feu de l'action, nous intervenons pour faire respecter
les droits de nos concitoyens.**

**Comme eux, nous exerçons une mission de service public dans
des conditions parfois difficiles, mais toujours avec professionnalisme
et dévouement.**

Le Commissaire de Justice, un Allié pour vos droits.

DOSSIER

LE VOLONTARIAT CHEZ LES SAPEURSPOMPIERS



L'engagement citoyen d'une / d'un sapeur-pompier volontaire que l'on peut retrouver sur l'ensemble de nos territoires, véritable représentation du volontariat chez les sapeurs-pompiers, tel que l'engagement de femmes et d'hommes peut l'être depuis 2023,

DECAMAT+

Votre partenaire en économie d'énergies

Matelas de forme réalisé sur mesure



- > vannes
- > clapets
- > filtres
- > ...

Matelas standards pour secteur tertiaire et résidentiel



Matelas sur mesure pour demandes spécifiques



- > turbines
- > porte de chaudière
- > presse à injection
- > ...



Depuis 2006, plusieurs plans d'action pour le volontariat se sont succédés, tous portés, soit par des ministres de l'Intérieur en exercice, soit par des personnalités reconnues, à l'exemple de M. Luc Ferry. Mais, force est de constater que malgré tous ces plans, accompagnés parfois de réajustements, de compléments au dispositif législatif initial. La loi n°96-370 du 03 mai 1996 modifiée, relative au développement du volontariat dans les corps de sapeurs-pompiers, ainsi que l'arsenal réglementaire qui y est d'associé, les effectifs stagnent dans de nombreux départements, voire régressent, et des centres d'incendie et de secours volontaires en milieu rural, qui sont autant de lieux de recrutement, ferment, alors que dans un même temps, le nombre de sollicitations opérationnelles augmente, avec

des missions que d'autres services publics avec les acteurs qui y sont associés, ne sont plus en possibilité d'assurer.

Sans compter le nécessaire développement des compétences et par conséquent la professionnalisation des parcours de formation des sapeurs-pompiers volontaires que cela peut induire, en plus de la nécessité de s'adapter à de nouvelles menaces et de nouveaux risques.

Il suffit de regarder le temps moyen d'engagement, de 12 ans et 3 mois pour les hommes et 7 ans et 1 mois, pour les femmes.

À cela, se rajoutent les évolutions sociétales, numériques et technologiques qui impactent au gré du temps les repères et fondements, le périmètre et l'ancrage des valeurs des concitoyens toutes générations confondues, toujours en recherche de sens pour leur

vie aujourd'hui, mais dans une dimension temporelle à court ou moyen terme, et non sur du long terme comme l'on pouvait le connaître avec les Anciens sur plusieurs décennies.

Les anciennes générations s'engageaient sur plusieurs décennies, au profit de la population sur un territoire donné. Toutes ces composantes sociologiques, numériques, techniques, économiques, sociétales, ... interfèrent sur toutes les formes d'engagements, notamment celui qui nous concerne : de sapeur-pompier volontaire.

Une approche différente est désormais nécessaire et surtout la prise en compte des évolutions à venir afin d'anticiper les moyens de « manager le volontariat » à l'avenir pour nous permettre de maintenir une réponse opérationnelle et



adaptée dans nos territoires, un service public d'incendie et de secours de proximité performant et efficient, dont le modèle est unique et qui a toujours été capable de s'adapter à l'évolution des risques.

Mais, ce modèle de sécurité civile à la française se caractérise à la fois par sa fragilité et sa force.

Sa composition humaine protéiforme, nécessite la prise en compte de tous changements dans l'environnement du sapeur-pompier volontaire, une réactivité et une agilité de l'organisation.

Si notre modèle de sécurité civile reposant à 80% sur l'engagement

ci-

toyen altruiste, le don de soi de femmes et d'hommes paraît so-

lide, il ne peut rester figé de manière dogmatique, tout en restant fondé sur les valeurs intemporelles d'humanité et de générosité, ainsi que les valeurs républicaines.

L'exercice de cet engagement permet en effet de donner un sens concret au triptyque fondant notre devise républicaine : la liberté (un engagement librement consenti), l'égalité (des secours dans tous les territoires de la Nation) et la fraternité (dans l'intérêt général de la population).

Parallèlement, le volontariat de sapeur-pompier et son cadre doivent évoluer pour lui permettre d'accueillir de nouvelles formes d'engagement (en référence à de nouvelles valeurs sociétales : éthiques, environnementales) obligeant les services d'incendie et de secours à faire preuve d'innovation, de souplesse et de flexibilité dans leur organisation, autant fonctionnelle qu'opérationnelle.

Le management de la res-

source globale des services d'incendie et de secours ne peut

ainsi se construire qu'en intégrant de nouvelles approches et analyses

systemiques et stratégiques, en impliquant et en s'associant à différentes parties prenantes, pour lesquelles le volontariat n'apporte pas que des contraintes, mais aussi des plus-values, s'inscrivant pleinement dans les démarches éthiques et de développement durable, au cœur des territoires, portées par des femmes et des hommes engagés pour l'intérêt général.

C'est aussi intégrer que l'implantation d'un centre d'incendie et de secours (CIS) qui se compose de femmes et d'hommes engagés, fait pleinement partie de l'aménagement et de l'attractivité des territoires et qu'il concourt au développement et à la vie sociale et économique d'un espace, d'un territoire donné.

Prendre en compte toute la composante d'un engagement de sapeur-pompier volontaire par les sapeurs-pompiers volontaires eux-mêmes, au travers de leur représentation nationale au sein de la Commission des sapeurs-pompiers volontaires, nous a semblé légitime et opportun et forcément engagé et convaincu par la démarche. Si ce ne sont pas les sapeurs-pompiers volontaires qui s'inscrivent dans l'avenir, qui le fera ?

Les travaux seront ainsi présentés sous une forme synthétique et pragmatique, en étant la plus sincère des expressions de chacune et chacun, des remontées du terrain et des membres de la





DOSSIER

POMPIERS 13
RECRUTENT

POMPIERS13.ORG REJOIGNEZ-NOUS [#lespompiers13](https://www.facebook.com/lespompiers13)

SAPEURS-POMPIERS VOLONTAIRES
N'ATTENDEZ PLUS POUR VOUS ENGAGER

pompiers13.org/rejoignez-nous/spv
ou contactez le centre de secours le plus proche de chez vous



A l'échelle du territoire entier, les pompiers volontaires sont beaucoup plus nombreux que les pompiers professionnels

Nous devons couvrir toutes les générations, tous les genres, toutes les catégories socioprofessionnelles, avec des actions ciblées pour chacun des publics, grâce à une communication bâtie avec des techniques innovantes du marketing social et territorial

Parfois des grands centres urbains, voulant montrer l'image du super-héros et du coup d'une élite inaccessible au plus grand nombre de nos concitoyens, mais quasiment jamais des sapeurs-pompiers volontaires d'un CIS Volontaires rural, en montrant leur quotidien dans la vie de tous les jours, leur activité professionnelle, leur vie familiale, voire leur engagement associatif, politique, culturel ou bien sportif, au-delà de leur engagement de sapeur-pompier volontaire.

Campagnes publiques ciblées pour « promouvoir » le recrutement de sapeurs-pompiers volontaires. Nous devons donc envisager aussi qu'un engagement de sapeur-pompier volontaire peut durer dans le temps, mais pas au même endroit, ce qui implique de l'agilité dans le management de l'engagement du sapeur pompier volontaire.

Commission qui ont apporté leur contribution.

La communication vers le grand public

Force est de constater que « NON ». En effet depuis de nombreuses années, sur le terrain nous remarquons que nous sommes toujours les grands absents en matière de communication et de recrutement, chacun se débrouillant comme il le peut, avec des moyens très différents d'un département à un autre et en fonc-

tion de comment la campagne peut être construite par le SDIS, l'Union Départementale (UD), les Amicales, en fonction des initiatives locales !

En outre, lorsque les médias télévisuels évoquent le sujet, à l'exemple des chaînes de télévision telles que W9, BFM, ...

celles-ci ne font voir que des images avec des commentaires à sensation, ne reflétant pas la réalité de la majorité des sapeurs-pompiers de France, montrant surtout les unités militaires à l'exemple de la Brigade de Sapeurs-Pompiers de Paris.





ZAPATA



N'ARRETEZ JAMAIS DE REVER



ZAPATA

Chemin Carraire de Valample - 873 Route du Jai
13220 Châteauneuf-les-Martigues - www.zapata.com

Les nouvelles générations (Y et Z) recherchent avant tout la nouveauté, en changeant fréquemment de travail, d'employeur, ainsi que de région. La notion de groupe est essentielle, avec une envie de collaborer au sein d'une équipe. Le travail se veut être un outil de socialisation, dans le but de connaître d'autres personnes et de se faire un réseau, des amis.

Le développement personnel occupe désormais une place prépondérante chez les jeunes (opportunités : de formation, de travail à l'étranger, expérience...). Paradoxalement, ces derniers rechignent à faire des sacrifices en termes d'horaires, en préférant le plus souvent un travail qui permette de conserver du temps pour d'autres occupations.

Engagement

L'intégration au sein du CIS d'affectation, le nouveau sapeur pompier volontaire doit être accompagné afin qu'on lui explique le fonctionnement du corps départemental.

On a créé l'activité « d'accompagnateur de proximité » notamment pour les CIS Volontaires qui doit ici, jouer un rôle essentiel dans l'accompagnement des nouvelles recrues.

En effet, dans les compétences développées au cours de la formation, il est prévu que celui-ci, outre l'encadrement de la manœuvre de l'équipe de garde, prenne en charge de nouvelles recrues et leur présente leur parcours de formation personnalisé, les prépare et les accompagne, ainsi que pour faciliter l'intégration au sein du CIS.

Plus rapidement la personne qui



Dans le cadre de la formation, Les sapeurs-pompiers volontaires sont équipés d'un appareil respiratoire isolant pour intervenir en espaces enfumés

s'est engagée comme sapeur pompier volontaire acquiert les modules nécessaires aux missions de secours d'urgence aux personnes, plus rapidement elle partira en intervention et cela facilitera son intégration.

Formation.

L'ingénierie de formation doit permettre de dispenser une partie de la formation sous forme numérique.

La FOAD et une autre partie en présentiel, notamment au sein du CIS d'affectation, afin de faciliter son engagement, outre son intégration, partir le plus rapidement possible en intervention.

Le parcours dans la durée d'engagement doit être clairement expliqué.

il est aussi essentiel de lui ouvrir les perspectives qui vont s'offrir à lui durant son engagement avec la montée en compétences, les nouvelles prises de fonction et de responsabilité, voire établir une

trajectoire dans la durée de l'engagement : équipier, chef d'équipe, chef d'agrès

Adapter le parcours de formation à la disponibilité.

Créer un crédit d'impôt fonction d'un nombre de semaines d'astreinte/an.

Ouvrir le droit à la participation des sapeurs pompiers volontaires à la protection sociale complémentaire.

Le volontariat ne peut perdurer dans le temps et être pleinement efficace qu'avec le personnel professionnel de tous grades.

Croire au tout professionnel, reviendrait à reconsidérer et réécrire notre modèle de sécurité civile, à faire des choix politiques et sociaux qui induiraient forcément un autre maillage territorial, une autre définition et probablement un autre périmètre des missions assurées par les sapeurs-pompiers

En deux mots il est nécessaire de se réinventer pour penser le volontariat de demain.

Autrefois, le sapeur-pompier volontaire bénéficiait

idm13 by NUL13

l'industrielle de métallerie

Nous proposons une large gamme de produits
(Acier – Alu – Inox)

Consultez nous au :
Tél : 0442701003 - client@idm13.com

Ou visitez notre site
<http://idm13.com/>

Grille à ventelle
Pas de
34 -50- 75

Bloc porte vitrée froide, thermique
coupe feu et pare-flammes

Escalier

Garde corps droit, rampant

Portail
et
portillon

Pergola bioclimatique

Précadre

Découpe Laser

Pliage

Profilés et tôles

Soudage



Que vont devenir les sapeurs-pompiers volontaires qui ne répondent pas aux critères d'éloignement d'un CIS (plus de 10 minutes par exemple) lors de leur intégration au corps départemental, au SDIS ? Comment leur engagement va-t-il être reconnu ? Après avoir servi avec fidélité, ne risquent-ils pas d'être les nouveaux grands oubliés d'une stratégie de paupérisation territoriale



d'une image plus positive.

C'était le héros du quotidien.

C'est encore une image dont sont gratifiés nos collègues des USA.

De nos jours l'engagement volontaire est mal perçu au sein de la famille dans la durée.

C'est une contrainte qui obère la vie de la cellule familiale (loisirs, quotidien). C'est aussi une charge financière quand il faut mettre les enfants en garde chez une nounou, une crèche, une baby-sitter ou une halte-garderie. L'indemnité d'astreinte est loin de compenser ces charges financières.

Les solutions.

Faciliter l'accès aux logements sociaux proche d'un CIS.

Valoriser l'engagement citoyen dans le milieu

scolaire des lycées technique et apprentissage.

Valoriser, dans le monde du travail le personnel ayant contracté un engagement de sapeur-pompier volontaire.

Aligner l'engagement de sapeurs-pompiers volontaire sur celui de la réserve militaire.

Faire bénéficier les sapeurs-pompiers volontaires d'une carte de réduction dans les transports publics.

Développer une marque "employeur engagé".

Améliorer la disponibilité diurne, faire bénéficier les sapeurs-pompiers d'un crédit d'impôt d'un maximum de 1000€ par an permettrait d'augmenter la disponibilité diurne et d'améliorer la féminisation des services d'incendie et de secours.

Optimiser le temps d'intervention des sapeurs-pompiers volontaires.



G&R IMMOBILIER

Vente Expertise
Gestion location

04.42.18.28.38

 GR Immobilier

12 Av. de la Libération, 13720 La Bouilladisse
grimmobilier.fr



Permettre une exonération des charges patronales à hauteur de 2 000 € par salarié et 10 000 € par employeur.

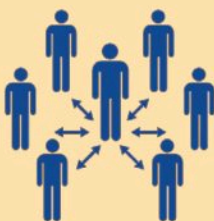
Elargir le dispositif du mécénat aux sapeurs-pompiers volontaires exerçant une activité non-salariale.

Mettre en œuvre des engagements toutes missions ou différenciés pour une ou deux missions.

Ne pas tenir compte uniquement de l'adresse du lieu de résidence, mais aussi de l'adresse d'un emploi en journée, ce qui pourrait permettre de recruter des personnels en journée.

Favoriser l'intégration des étudiants. Faire du sport un vecteur d'intégration et de cohésion.

Il faut simplifier la procédure de réengagement des personnels âgés de plus de 59 ans. Certains SDIS prati-



METTRE EN PLACE UN MANAGEMENT AGILE ET ADAPTÉ

Il faut une gestion agile et un management adapté au public à former et à gérer. Il faut permettre à des sapeurs-pompiers professionnels d'être sapeurs-pompiers volontaires dans leur centre de rattachement géographique et ce même si ce sont des centres mixtes dans le même groupement

quent le réengagement renouvelable tous les ans à partir de 60 ans et jusqu'à 65 ans.

Harmoniser les tests d'aptitude médicale, aptitude pour le renouvellement d'engagement à partir de 60 ans.

Les évolutions suivantes sont attendues en matière d'aptitude, notamment lors des visites médicales pour le renouvellement d'engagement à partir de 60 ans et jusqu'à 65 ans :

Souplesse dans les visites médicales d'aptitude en fonction de l'âge : 60 –

65 ans. Souplesse dans les visites médicales d'aptitude en fonction de l'âge : 60 – 65 ans .

Créer un « médaillon » du corps départemental pour fin de service (cf. Reconnaissance).

Il est important de favoriser la mise à l'honneur de celles et ceux engagés sapeurs-pompiers volontaire au dispositif, en leur remettant au cours d'une cérémonie officielle départementale cette reconnaissance.



Bienvenue au Jardin Botanique de Deshaies

Au coeur des îles de Guadeloupe, le jardin botanique de Deshaies vous offre une balade paisible à travers la surprenante flore des Antilles !

Ce parc offre une grande diversité de plantes et d'arbres remarquables. Un voyage pour les sens pour petits et grands. Imaginé par Michel Gaillard paysagiste de renom le jardin est l'ancienne propriété de Coluche.



Préparez votre visite

RESTAURANT



LE DÉCOU

SNACK



BOUTIQUE



Découvrez différents mondes



Tél : +33 (0) 590 28 43 02
 Fax : +33 (0) 590 28 51 37
 E-mail : info@jardin-botanique.com

HORAIRES

Du lundi au dimanche et jours fériés
 de 9h00 à 16h30.
 Fermeture du Parc à 17h30.



En conclusion.

Nous voici arrivés au terme de l'expression du volontariat chez les sapeurs-pompiers.

Au cœur de nos territoires, prise sous différents angles, par les sapeurs-pompiers volontaires eux-mêmes, ces femmes et ces hommes ordinaires du quotidien qui sont la vraie représentation de notre société d'aujourd'hui, dans toute sa composante sociale, ethnique, culturelle, politique, idéologique, religieuse... et qui laisse toutes ces différences pour faire « Corps », pour se rassembler lorsque l'alarme est donnée sur le 18 ou le 112, quel que soit le jour, l'heure, l'endroit, que l'alerte est distribuée.

Dans les Centres d'Incendie et de Secours en tout lieu et que les moyens les plus adaptés convergent là où ils sont attendus avec impatience pour porter secours et assistance, pour réaliser une mission d'intérêt général de proximité des services d'incendie et de secours.

C'est pour préserver, pérenniser, mais aussi garantir un avenir à un modèle de sécurité civile unique, qui relève d'un véritable miracle social, que les membres de la commission des sa-

peurs-pompiers volontaires des sapeurs-pompiers de France ont voulu eux-mêmes, sans artifices, sans mots cachés, au-delà d'un simple constat, faire des préconisations, dont la grande majorité relèvent il faut bien le dire du « bon

sens », plus que de nouveaux aménagements législatifs et réglementaires, ainsi que d'un « management innovant ».

Capable d'apporter de la souplesse, de l'agilité, aux évolutions sociétales qui impactent le volontariat et par conséquence, aussi les femmes et les hommes qui s'engagent comme sapeur-pompier volontaire.

Parfois certaines voix s'expriment, ça et là, pour dire que notre modèle qui repose à 80% sur l'engagement altruiste et généreux, librement consenti, est à bout de souffle.

De même, de nombreux plans d'ac-

Ce qui ressort essentiellement, ce sont surtout les lenteurs administratives pour le versement des indemnités, le décalage important dans le temps des augmentations en lien avec celui du coût de la vie qui lui, augmente beaucoup plus vite.



tions ont été proposés depuis 2006 (signé par M. Nicolas Sarkozy au Congrès national à Pau avec les représentants des employeurs publics et privés), sans véritablement une évaluation du suivi de chacun sur au moins le moyen terme visant à mesurer ainsi leurs effets et à apporter les mesures correctives nécessaires, ou bien retenir et développer au contraire ce qui peut fonctionner. En outre, alors que des changements structurels et fonctionnels traversent les services d'incendie et de secours, l'on ne prend que rarement en compte, en amont, les effets induits sur le volontariat.



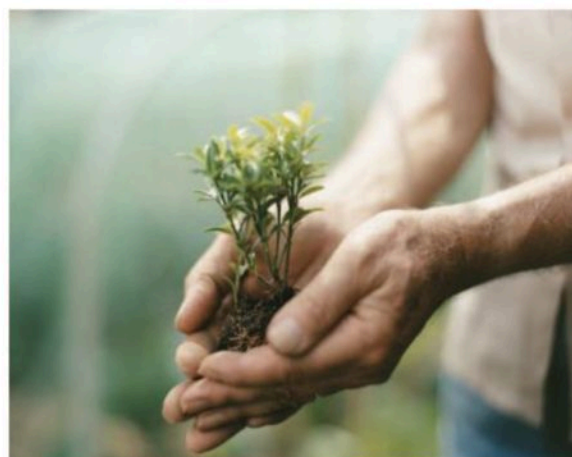
« **Messieurs Bidet & Dousset** » est un cabinet d'expertise comptable et de commissariat aux comptes fondé en 1898. Gouverné par le souci continu de la performance et d'une prestation d'excellence, le cabinet porte également une constante attention au respect scrupuleux de la déontologie et de l'éthique.

Le cabinet « **Messieurs Bidet & Dousset** » vient en aide à ses clients avec un principe simple et réaliste : mettre en place un ensemble cohérent de solutions pour leur permettre de s'adapter et d'anticiper la conjoncture.

Notre objectif est de privilégier une cohérence globale de la totalité des facteurs influant sur la vie de l'entreprise, du dirigeant et de sa famille.

Notre passion du service se traduit par des procédés simples : optimisation continue des connaissances, relation de proximité, réactivité adéquate, offres de services adaptées.

Et toujours dans la plus grande discrétion, maître mot du cabinet.



Pour apporter ce service individualisé de très haut de gamme, le cabinet « **Messieurs Bidet & Dousset** » privilégie une structure réduite, triée sur le volet, hautement qualifiée et polyglotte

28 rue des colonnes du Trône - 75012 Paris

01 44 73 88 50

o.bidet@m-b-d.eu

mbd.monsitemedia.fr



Abnégation, solidarité, don de soi et altruisme sont des valeurs essentielles pour notre profession. Ce sont des valeurs importantes dans un monde en proie au doute. Courage et dévouement, c'est la devise des sapeurs-pompiers.

Les progiciels de gestion, en particulier du personnel, sont des outils spécialisés pour les personnels permanents des services d'incendie et de secours : sapeurs-pompiers professionnels et personnels administratifs et techniques, parfois partagés avec les conseils départementaux, que l'on applique pour les sapeurs-pompiers volontaires, conduisant ainsi à les considérer de la même manière que les sapeurs-pompiers professionnels, ceci implique un management inapproprié de la ressource et par voie de conséquence, une rupture qui peut amener à un désengagement. L'ensemble des points abordés ici par

les sapeurs-pompiers volontaires, pour les sapeurs-pompiers volontaires, sous quatre thématiques principales qui regroupent chacune d'entre elles : les conditions et le fond de l'exercice du volontariat au quotidien, en prenant en compte celui-ci sous différentes approches, nous permet d'aborder chaque point, parfois sous différents angles, ce qui pourrait laisser à penser qu'il y a redondance. En fait, cela met en évidence que l'engagement citoyen de sapeur-pompier volontaire ne peut s'étudier que dans son ensemble, tel le système parfois complexe qu'il représente, mais cela est nécessaire afin d'en comprendre son expression et ce que les

sapeurs-pompiers volontaires peuvent vivre dans leur engagement. Cette approche voulue par la commission des sapeurs-pompiers volontaires et les quatre groupes de travail créés en son sein, a permis aussi de pouvoir poser des préconisations les plus pragmatiques possibles, permettant ainsi à chaque partie prenante de prendre la part qui la concerne et de contribuer dans son ensemble à, non seulement préserver et pérenniser notre volontariat, mais aussi de lui construire un avenir.

Sources: Fédération nationale des sapeurs-pompiers de France.



BLEU

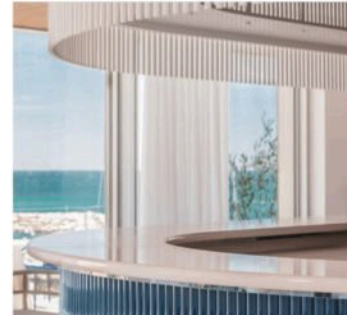
H Ô T E L R E S T A U R A N T S P A



Restaurant l'Oursin



Spa Phytomer



Bar le Nina

Entre ciel et mer la naissance d'un hotel sur les flots

Premier hôtel 4 étoiles à Carry-le-Rouet, design et esprit yachting, les 44 chambres et suites mettent en scène le paysage. En proposant des services à la carte, l'hôtel vous garantit une expérience sur mesure.

1 Boulevard des Moulins 13620 Carry-le-Rouet bonjour@hotelbleucarry.com

SIMULATION DE SCÉNARIO CATASTROPHE JO 2024

ENTRAÎNEMENT



L'objectif principal consiste à coordonner les différents services de secours

Une tribune fictive de 15.000 places vient de s'effondrer à La Défense Arena. Les victimes sont nombreuses, les secours doivent réagir en urgence. Cette catastrophe ne s'est pas réellement produite mais a fait l'objet d'une simulation de crise, dans la nuit de mardi à mercredi.

Organisé à un peu plus d'un an des Jeux olympiques de Paris 2024, au cours desquels l'enceinte située à Nanterre (Hauts-de-Seine) accueillera les épreuves de natation et de water-polo, l'exercice nocturne a mobilisé plus de 300 intervenants de divers services, dont les sapeurs-pompiers, le Samu, la Croix-Rouge, la Protection Civile, la police et le parquet.

Cent cinquante figurants bénévoles jouent les victimes

Les victimes blessées ont, elles, été « jouées » par 150 figurants bénévoles, grimés et parfois allongés à même le sol. Plusieurs sont allés jusqu'à feindre des hurlements de douleur. Les victimes décédées étaient figurées par des mannequins.

« Comme l'Arena est une salle difficile d'accès, on travaille régulièrement sur plusieurs conditions d'intervention pour être capable, si un jour il se passe quelque chose, de porter secours le plus rapidement et efficacement possible à de potentielles victimes », explique Sandra Guthleben, directrice de cabinet du préfet des Hauts-de-Seine, qui a piloté cette simulation de grande ampleur.

Dans le scénario imaginé par la pré-

Différents services de secours et des volontaires ont participé à cette simulation en vue de la préparation des JO de Paris 2024

fecture, l'origine de l'effondrement est inconnue, mais un mouvement de foule a causé de nombreuses victimes supplémentaires. Un bilan provisoire fait état de 17 décès, dont un enfant, d'une trentaine de personnes dont le pronostic vital est engagé et de 46 en urgence dite « relative ».

Tester la coordination entre les différents acteurs de terrain

Les victimes sont réparties selon la gravité des blessures et transportées vers un poste médical au sein même de l'enceinte, où elles sont identifiées.

Des évacuations ont ensuite lieu vers les hôpitaux les plus proches à bord de camions de pompiers et d'ambulances.



PATRICK-REMORQUES.FR

**RN 20
ESSONNE**



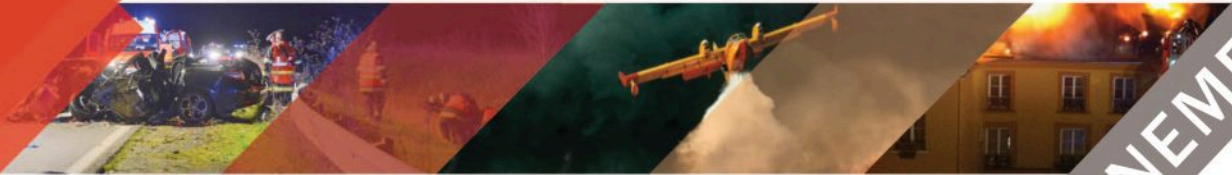
**VENTE
ENTRETIEN
REPARATION**



ATTELAGES TOUS VEHICULES



EXPO 6000 M² PLUS DE 400 REMORQUES



ENTRAÎNEMENT



Colombes (Hauts-de-Seine), le mardi 23 avril 2024. Pour se préparer à un éventuel attentat chimique, la préfecture a organisé un exercice grandeur nature au stade Yves-du-Manoir, où auront lieu les épreuves de hockey sur gazon des Jeux olympiques.

Entre-temps, forces de l'ordre et militaires ont bouclé les abords immédiats du stade, à proximité de l'Arche de la Défense, où se tiennent d'ordinaire des concerts et les matchs de rugby du Racing 92. Pour les secouristes sur place, l'enjeu principal de l'exercice est de tester la coordination entre les différents acteurs de terrain.

« C'est fondamental pour nous de savoir travailler avec nos partenaires de la brigade des sapeurs-pompiers de Paris et des associations de secouristes pour respecter la chaîne de prise en charge des patients », détaille Thomas Loeb, chef de service du Samu des Hauts-de-Seine.

Se mettre dans des conditions au plus proche du réel

Pour rendre le scénario le plus crédible possible, la majorité des par-

ticipants n'ont pas été informés des détails de la simulation qu'ils ont découverts au fur et à mesure de la soirée.

Immersion avec les services de secours à l'approche des JO 2024

Un exercice de la sécurité civile s'est concentré sur les attaques de type nucléaire, bactériologique et chimique (NBC), à l'approche des Jeux olympiques de Paris. Après avoir pratiqué le sauvetage en milieu aquatique, les secouristes se sont entraînés à réagir à l'explosion d'une bombe dite « sale » dans un stade. « C'est avant tout un exercice de coordination interservices », explique le lieutenant-colonel Chauveau, chef du bureau opérations instruction de l'UIISC1 (Unité d'instruction et d'intervention de la sécurité civile) basé à Nogent-le-

Rotrou, la plus engagée sur l'exercice. Ces unités, au nombre de trois en France, sont spécialisées dans la gestion des catastrophes naturelles et les risques NRBC.

Exercice attentat : une attaque chimique au stade Yves-du-Manoir en pleins JO.

Une bombe chimique explose en plein quart de finale de hockey sur gazon au stade départemental Yves-du-Manoir à Colombes. Des spectateurs s'effondrent. Une détonation crée un mouvement de panique... Un exercice grandeur nature a été organisé ce mardi par la préfecture des Hauts-de-Seine afin de tester la coordination des services de secours et de sé-



Bienvenue dans notre officine en Saône-et-Loire

Située à **Cuiseaux en Saône-et-Loire** depuis décembre 2018, notre **Pharmacie Jozan** vous ouvre ses portes pour vous faire découvrir ses univers **santé, bien-être et beauté**.

Adhérente à l'Union de Professionnels de la Pharmacie (UPP), notre **officine** s'engage à apporter : accueil, écoute, conseil et accompagnement.

Nos **professionnels de santé** mettent leur expertise en œuvre pour vous assurer des conseils avisés en **orthopédie, nutrithérapie, aromathérapie** et en **cosmétique**.

Nous mettons également à votre disposition une large gamme de **matériel médical** pour la surveillance et le maintien à domicile.

Découvrez également nos **divers produits** dédiés aux femmes enceintes, les bébés et les seniors. Découvrez nos **audios prothèses**, nos **promotions** et nos **actualités**.

Dans l'espace **parapharmacie** de notre **pharmacie à Cuiseaux**, vous trouverez tout ce dont vous avez besoin pour votre **bien-être et beauté**.

N'hésitez plus, rendez-vous dans votre **officine en Saône-et-Loire** !

Notre **pharmacien** et nos **préparateurs en pharmacie** sauront répondre à toutes vos demandes.



Matériel médical



Orthopédie



Audio prothèse



Produit divers



Cosmétique

2 rue Edouard Vuillard 71480 Cuiseaux

03 85 72 70 92



ENTRAINEMENT



Pompiers et policiers réunis dans les exercices de protection pour les jeux olympique 2024 à Paris.

curité.

Soixante sauveteurs de la sécurité civile et soixante-quinze sapeur-pompiers de région parisienne ont passé dix jours en Turquie. Tous racontent la difficulté de l



Un cri de douleur. Une femme s'écroule de son siège, puis une autre et encore une autre. Un homme se lève, agite vivement les bras et hurle. « Ma femme, ma femme, aidez-moi ! Au secours. » D'autres spectateurs, assis tranquillement jusqu'alors dans la tribune historique du stade Yves-du-Manoir à Colombes (Hauts-de-Seine) sont pris de sévères quintes de

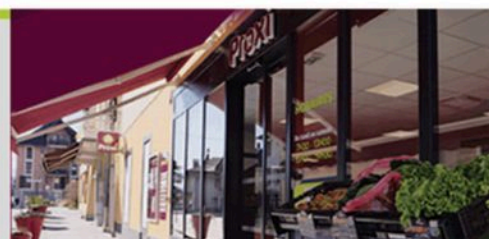
toux. « J'ai mal, j'ai mal », lance une femme à terre. Un homme s'approche. « Quelqu'un a appelé les secours ? »

Un mélange de gémissements, hurlements et pleurs résonne désormais dans l'enceinte qui accueille les quarts de finale de hockey sur gazon pour les Jeux olympiques de Paris 2024. Nous sommes le 5 août. Il fait beau, il fait chaud. Le stade est

rempli, 11 000 personnes sont venues encourager leurs équipes. Le jour de fête s'est transformé en une fraction de seconde en cauchemar.

Un mauvais rêve joué le temps d'un exercice grandeur nature, ce mardi 23 avril, toute l'après-midi, à partir de 13 heures.

PROXI - OBERBRUCK 31 - Tél: 03 89 39 36 04



**Livraisons à domicile - point retrait argent.
Pause-café - Alimentation - Pain
Produits locaux**



Lundi 8h - 13h
Mardi 8h - 13h
Mercredi 8h - 13h
Jeudi 8h - 12h & 15h - 18h
Vendredi 8h - 12h & 15h - 18h
Samedi 8h - 13h
Dimanche 8h - 13h

**PROXI - OBERBRUCK 31
31 RUE PRINCIPALE
68290 OBERBRUCK
Téléphone : 03 89 39 36 04 - 06 84 09 82 62
Email : fr_proxi_a1k5@magasinproxi.fr**

LE PLAN ORSEC: CONÇU POUR ORCHESTRER LES INTERVENTIONS



ORSEC était initialement l'acronyme d'organisation des secours ; devenu en 2006 organisation de la réponse de sécurité civile

Le Plan ORSEC, pour Organisation de la Réponse de Sécurité Civile, conçu pour orchestrer l'intervention des services d'urgence et de secours, vise à protéger les vies, les biens et l'environnement face à des événements imprévus et potentiellement dévastateurs. Grâce à une structure flexible et à des protocoles précis, le plan permet une mobilisation rapide et efficace des ressources, assurant une coordination optimale entre les différents acteurs de la sécurité civile. Découvrez, comment, grâce à ce plan, la France affirme sa capacité à répondre de manière organisée et résiliente aux défis posés par les risques naturels, technologiques, ou sanitaires, garantissant ainsi la sécurité et la protection des populations.

Qu'est-ce que le Plan ORSEC ?

Le Plan ORSEC, acronyme d'Organisation de la Réponse de Sécurité Civile, représente le dispositif phare de la France en matière de gestion des catastrophes et des crises majeures. La dénomination ORSEC englobe toutes les appellations du type "plan d'urgence". Conçu pour mobiliser et coordonner les moyens de secours à grande échelle, son objectif principal réside dans l'efficace coordination des actions de secours pour sauvegarder les vies humaines, protéger les

biens et l'environnement, et assurer la continuité des activités économiques et sociales en situation d'urgence, quelle qu'en soit l'origine. Le décret relatif au plan ORSEC est le décret n°2005-1157 du 13 septembre 2005.

Structure et Fonctionnement du Plan d'urgence ORSEC

Organisation générale
Le plan ORSEC est structuré autour de plusieurs niveaux de décision et de commandement, permettant une gestion



Pierre Buscemi

Plomberie - Chauffage - Energies Renouvelables

Plomberie

Chauffage

Energies Renouvelables



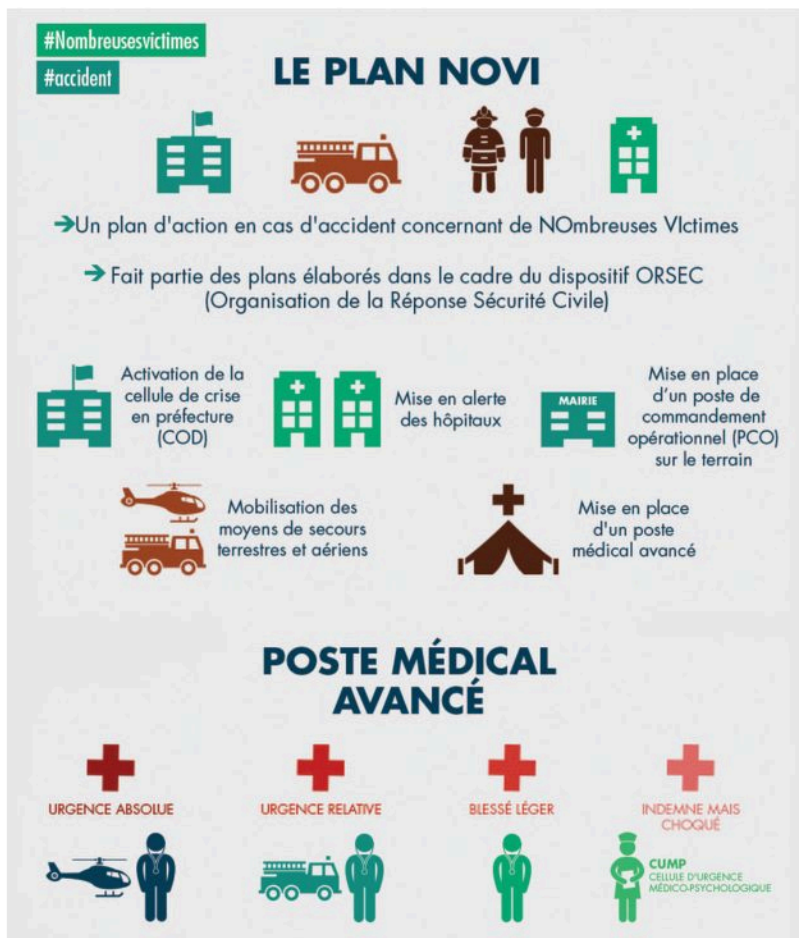
Services Techniques

15 Bis, rue Jean Eugène Paillas

13010 Marseille

contact.buscemi@gmail.com

Tel: **04 91 05 05 08**



Le plan NOVI est un plan d'urgence élaboré dans le cadre du dispositif ORSEC : organisation, réponse de sécurité civile. Il est déclenché par le préfet et mobilise l'ensemble des acteurs de la chaîne de secours.

hiérarchisée et flexible des crises. À la base, on trouve la cellule de crise, activée par le préfet du département concerné, qui assure la coordination opérationnelle des interventions. À un niveau plus stratégique, des comités interministériels peuvent être mobilisés pour gérer les aspects les plus complexes de la crise, impliquant plusieurs secteurs d'activité et zones géographiques.

Quels sont les différents plans d'urgences ?

Le plan ORSEC se compose de plusieurs modules spécifiques, chacun conçu pour répondre à des types de crises particuliers, comme les risques naturels (inondations, tempêtes,

séismes), technologiques (accidents chimiques ou nucléaires), ou sanitaires (épidémies, pandémies). L'activation de ces modules repose sur l'analyse précise de la situation et la nature du risque, permettant une réponse adaptée et proportionnée à chaque type de crise.

Le plan particulier d'intervention

Au sein du plan ORSEC, le Plan Particulier d'Intervention (PPI) cible les risques spécifiques liés à des installations ou du transport de matières dangereuses (nucléaires, chimiques, barrages). Conçu pour protéger populations et environnement, il s'active lors d'accidents sur ces sites, complétant les autres volets d'ORSEC pour

une réponse sécuritaire complète.

Le plan NOVI

(nombreuses victimes) ; Ce plan a pour objectif de coordonner les actions des services de secours (pompiers, SAMU, police, gendarmerie, etc.), des autorités locales et des autres partenaires impliqués (comme les hôpitaux et les associations de secouristes) pour fournir une réponse rapide et efficace en cas de catastrophe ou d'accident de grande ampleur. Cela inclut la prise en charge médicale d'urgence des victimes, la sécurisation des zones affectées, le soutien psychologique, l'évacuation si nécessaire, et la communication avec le public.

Quels sont les acteurs impliqués dans le plan orsec ?

La mise en œuvre du plan ORSEC mobilise un large éventail d'acteurs de la sécurité civile, chacun jouant un rôle crucial selon son domaine de compétence. Les sapeurs-pompiers, souvent en première ligne, sont chargés des opérations de secours et de lutte contre les incendies. Le Service d'Aide Médicale Urgente (SAMU) assure la prise en charge médicale des victimes. Les forces de l'ordre (police, gendarmerie) garantissent l'ordre public et la sécurité des zones affectées.

Mise en œuvre du dispositif ORSEC Procédure de Déclenchement

La mise en action du Plan ORSEC débute avec l'identification d'une situation de crise qui dépasse les capacités de réponse

SAFARI 4x4

DEPUIS 35 ANS

IMITÉ
PAS ÉGALÉ !

Pierrot le Camarguais

Guide Naturaliste

CAMARGUE

Grandeur nature



SARL CAMARGUE AVENTURE

Pierrot Le Camarguais

Guide Naturaliste

CHIENS
ACCEPTÉS

Agence Grau du Roi
C.C. Port Royal BP 90
30 240 Le Grau Du Roi
Quai Rive Gauche

Tél: 04.66.51.90.90
Port: 06.82.23.00.54
Port: 06.77.06.17.25

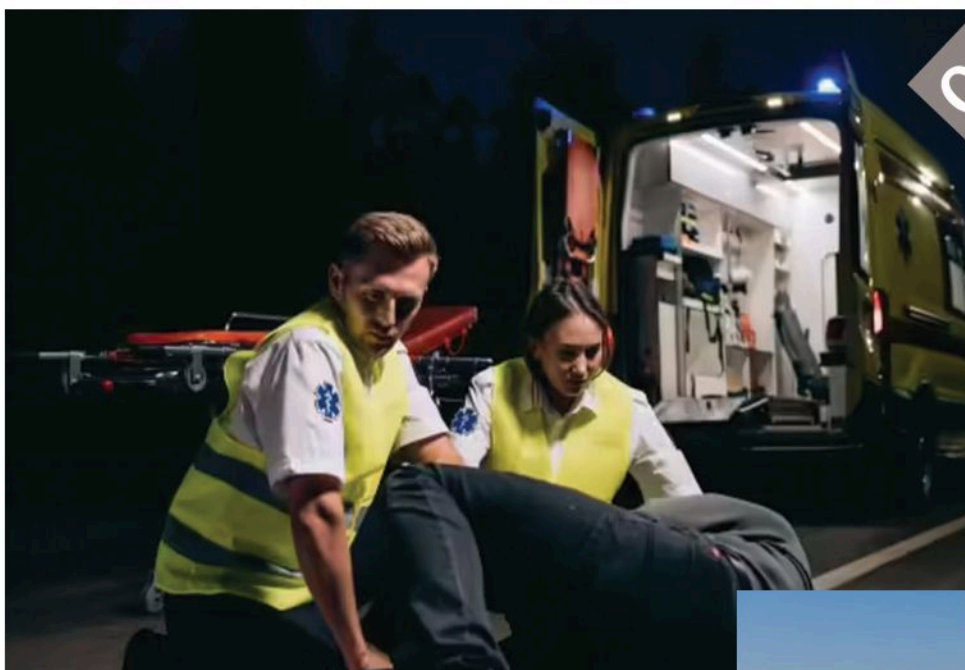
A côté de la Banque Populaire
pierrot.le.camarguais@wanadoo.fr

www.pierrot-le-camarguais.fr



www.manade-du-levant.fr

Ne pas jeter sur la voie publique - www.ezoprint.com



Exercice ORSEC NoVi à l'aéroport.

Il s'inscrit dans le cadre du plan Orsec Aéroport et du plan Nombreuses Victimes. Ces plans d'urgence sont destinés à faire face à un accident d'aéronef avec un nombre important de victimes

habituelles des services de secours locaux. Ce déclenchement est typiquement effectué sous l'autorité unique du préfet du département concerné, représentant de l'État au niveau local. Dans des circonstances particulières, où l'événement a une ampleur régionale ou nationale, le déclenchement peut aussi venir de niveaux hiérarchiques supérieurs. La décision de déclencher le Plan ORSEC s'appuie sur une évaluation précise de la situation, incluant la nature de la crise, son intensité, et l'étendue des dommages anticipés ou déjà survenus. Une fois la décision prise, le préfet active les dispositifs spécifiques du plan en lien avec le type de crise identifié, orchestrant ainsi la mobilisation des ressources et des acteurs nécessaires à la gestion de l'événement.

Exemples d'Application des plans de secours

Crises Naturelles : L'une des activations les plus courantes du Plan ORSEC concerne les inondations. Par exemple, lors des inondations survenues dans le sud de la France, le Plan ORSEC a permis de coordonner les

opérations de secours, d'évacuation des populations menacées, et de mise en sécurité des zones à risque.

Risques Technologiques : En cas d'accident chimique dans une zone industrielle, le Plan ORSEC

'risques technologiques' est activé pour coordonner l'évacuation des populations, la décontamination des zones affectées et la limitation de la dispersion des substances dangereuses. **Crises Sanitaires :** Face à une épidémie de grande ampleur, le volet 'sanitaire' du Plan ORSEC permet de mobiliser les établissements de santé, d'organiser la prise en charge des patients, et de mettre en place des mesures de prévention pour limiter la propagation de la maladie.

Enjeux et Défis Actuels

Adaptation aux Nouveaux Risques

Face à l'évolution constante des risques, qu'ils soient naturels, techno-



logiques ou sanitaires, le plan ORSEC doit faire preuve d'une grande adaptabilité. Les changements climatiques intensifient les phénomènes météorologiques extrêmes, tandis que le développement industriel et technologique introduit de nouveaux dangers. La récente pandémie de COVID-19 a également souligné l'importance de se préparer à des crises sanitaires d'ampleur mondiale. Pour rester efficace, le plan ORSEC évolue en intégrant de nouvelles données scientifiques et techniques, en ajustant ses protocoles et en développant des stratégies pour anticiper et faire face aux conséquences prévisibles, soulignant l'importance de la formation et de la préparation des acteurs.



**TOUT FAIRE
MATERIAUX**

PISANO MATERIAUX

Gilles PISANO

gilles.pisano@free.fr

PRÉSIDENT DIRECTEUR GÉNÉRAL

572 Avenue des Palmiers - 83140 Six-Fours-Iles-Plages

Tél: 04 94 10 65 37 - Fax: 04 94 34 14 99



Entraînant des services de secours dans le cadre du plan Orsec. Les victimes sont en réalité des étudiants de l'école de la Croix rouge jouant la comédie. Gisant au sol sur la photo ci-dessus sont en réalité, en très bonne santé.



Formation et Préparation des Acteurs

La réussite de la mise en œuvre du plan ORSEC repose sur la préparation et la formation continue de tous les acteurs impliqués. Cela inclut non seulement les services de secours traditionnels, comme les pompiers et le SAMU, mais aussi les autorités locales, les entreprises, et même la population générale. Des exercices réguliers et des simulations de crises permettent de tester la réactivité des systèmes en place, d'identifier les failles

potentielles dans les plans d'urgence, et d'assurer que chaque intervenant connaisse son rôle précisément en cas de crise réelle.

L'Importance du Plan ORSEC pour la Sécurité Civile.

Le plan ORSEC est une composante cruciale de la sécurité civile en France. En organisant la réponse à une large gamme de crises et catastrophes, il vise à minimiser les impacts sur les populations et l'environne-

ment. Sa capacité à coordonner efficacement les efforts de nombreux acteurs différents est essentielle pour sauvegarder des vies, protéger les biens et assurer une reprise rapide des activités normales après un événement disruptif.

Perspectives d'Évolution.

L'avenir du plan ORSEC s'annonce tourné vers l'innovation et l'adaptation continue. Avec l'avancée des technologies de l'information et de la communication, de nouvelles possibilités s'ouvrent pour améliorer la gestion des crises, notamment à travers l'utilisation de données en temps réel et de l'intelligence artificielle dans le but de mieux prévoir les événements, obtenir les informations utiles et coordonner les réponses. Le renforcement de la coopération internationale est également crucial pour faire face aux défis qui dépassent les frontières nationales, assurant ainsi une sécurité globale face aux risques de demain.

SCHMIDT

le sur-mesure n'est plus un luxe



Pour nous contacter :

07 86 11 30 04 ou par mail à
direction@schmidt-toulon.com
97 Avenue Vauban à Toulon

Avec le code **Toulon20**, bénéficiaire d'une remise de 20 %
dans notre magasin

DISPOSITIFS ET NOUVELLES TECHNOLOGIES 2024 DE LUTTE CONTRE LES FEUX DE FORÊT



C'est à la caserne du Thor que Monsieur le préfet de Vaucluse, accompagné de Monsieur Lagneau, président du SDIS84, des représentants des forces de sécurité, élus locaux, institutions et associations partenaires, s'est rendu pour la présentation des moyens et dispositifs de prévention et de lutte contre les feux de végétaux, vendredi 12 juillet 2024.

Pour la cinquième année consécutive, le SDIS 84, avec le concours financier du Département, loue son propre hélicoptère bombardier d'eau, stationné au centre d'incendie et de secours du Thor. Cette année, un véhicule de soutien appelé « CT Kéro », également positionné à la caserne du Thor, permet désormais à

l'hélicoptère de se ravitailler en carburant au plus près de son lieu d'intervention. Pour compléter ce dispositif, le SDIS 84 a fait l'acquisition d'une cellule berce alimentation (CEBAL) d'une capacité de 23 000 litres. D'ici fin juillet, elle permettra de réaliser un point d'eau pour l'hélicoptère au plus près du sinistre et servira pour l'alimentation des véhicules, si besoin, afin d'optimiser les délais de rotation des engins.

"Cet appareil peut travailler si les avions sont absents explique le colonel et il permet de faire des choses que les avions ne pouvaient pas forcément faire, notamment lorsqu'on est sur des environnements imbriqués avec des habitations, comme en périphérie d'une commune. Ça per-

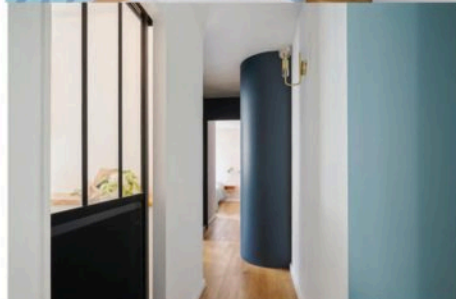
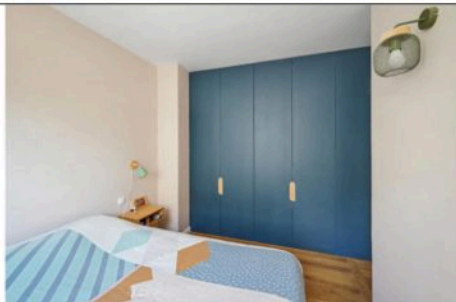
met aussi, sur des feux type, d'avoir une permanence et ça pour les pompiers, ça a une valeur ajoutée exceptionnelle."

Un largage toutes les 3-4 minutes

Cet Ecureuil B3 d'une contenance de 1.000 litres d'eau pourra intervenir rapidement

sur certains départs de feu. "Lorsque le point d'eau est à proximité, on peut avoir un largage toutes les 3-4 minutes. Le remplissage se fait n'importe où en 1 minute. On l'a mis à Saint-Geniès car c'est une zone où on a de nombreux départs de feu. "Coût de la location pour l'été : près de 300.000 euros.

Autre nouveauté cette année, le « Camion-Citerne

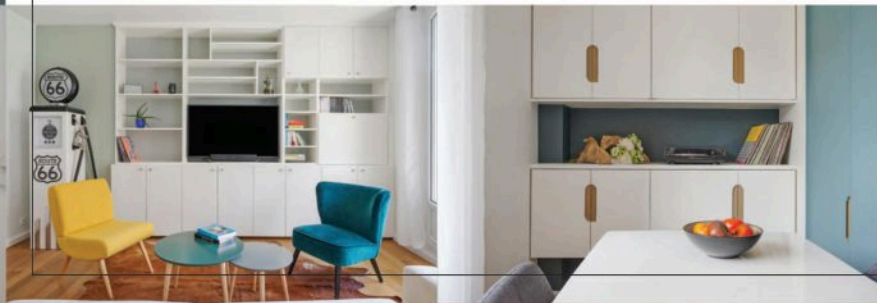


Reda, ancien chef de projet en informatique, a créé SQY Couleur après des déceptions dans sa propre rénovation. Basée à Saint-Quentin-en-Yvelines, cette entreprise offre une rénovation complète de haute qualité, couvrant électricité, plomberie et réaménagement. Reda, passionné de bricolage, supervise personnellement chaque projet, s'entourant de partenaires de confiance.

En collaboration avec l'architecte Sylvain Marceau, SQY Couleur privilégie l'architecture intérieure pour concevoir des espaces pratiques et attrayants. Reda, familier avec la domotique grâce à son expérience en informatique, vise à rendre les maisons à la fois belles et intelligentes.

Engagé dans la réduction de l'impact environnemental, Reda choisit des matériaux respectueux de l'environnement et s'entoure de professionnels partageant ses valeurs. Il poursuit une certification pour accompagner ses clients dans la rénovation énergétique.

SQY Couleur met un point d'honneur à chaque projet, accordant une attention méticuleuse aux détails tout en créant une atmosphère positive. L'entreprise incarne l'alliance réussie entre professionnalisme, créativité et durabilité dans la rénovation, avec pour engagement : "Votre projet, c'est notre engagement".



INFO & CONTACT SQY Couleur

13 RUE DU COL DE DYANE - 78180 MONTIGNY-LE-BRETONNEUX

Instagram : @sqy.renovation - Internet : www.sqycouleur.fr



**PORTES
OUVERTES**

**S A M E D I
16 MARS 2024**

**ÉCOLES NOTRE DAME DE LA PROVIDENCE
ET SAINTE-THERÈSE :**
9H - 12H

ÉCOLE SAINTE-MARIE :
9H - 12H / 13H30 - 16H30

COLLÈGES ET LYCÉES :
9H - 12H / 13H30 - 16H30

Ensemble scolaire Marie de Galilée

De la maternelle au BTS

Venez découvrir la spécificité des projets éducatifs et pastoraux des différentes unités pédagogiques de l'ensemble scolaire du bassin de Saint-Dié-Raon. Nous vous accueillons, dès à présent, après prise de rendez-vous par téléphone.

Un large panel de propositions éducatives

LES ÉCOLES MATERNELLES ET ÉLÉMENTAIRES

ÉCOLE SAINTE-THERÈSE

4 rue Jules Ferry 88110 Raon-l'Étape
03 29 41 44 43 www.stethereseraon.canalblog.com
Suivez-nous sur

ÉCOLE SAINTE-MARIE

17 av. de Robache 88100 Saint-Dié-des-Vosges
03 29 55 34 66 www.saintemarie-stdie.fr
Suivez-nous sur

ÉCOLE NOTRE DAME DE LA PROVIDENCE

17 rue d'Hellieule 88100 Saint-Dié-des-Vosges
03 29 56 62 41 www.institution-la-providence.fr
Suivez-nous sur

LES COLLÈGES

- Section "Ouverture à l'Europe et à l'International" (Sainte-Marie)
- Section sportive spécialisée Activités Physiques de Pleine Nature (La Providence), Handball, Basket et Foot (Sainte-Marie)

COLLÈGE SAINTE-MARIE

17 av. de Robache 88100 Saint-Dié-des-Vosges
03 29 55 34 66 www.saintemarie-stdie.fr
Suivez-nous sur

COLLÈGE NOTRE DAME DE LA PROVIDENCE

14 rue Pasteur 88100 Saint-Dié-des-Vosges
03 29 56 17 77 www.institution-la-providence.fr
Suivez-nous sur

LE LYCÉE PROFESSIONNEL

LYCÉE PRO NOTRE DAME DE LA PROVIDENCE

14 rue Pasteur 88100 Saint-Dié-des-Vosges
03 29 56 17 77 www.institution-la-providence.fr
Suivez-nous sur

- **BAC PRO PHOTO** (avec possibilité de poursuite en formation BTS Photo) seule école photo du Grand Est (<http://laprophoto.org>)

> Cette formation prépare aux métiers d'assistant photographe, de technicien de laboratoire, d'opérateur en magasin photo. Elle couvre les activités principales de prise de vues et de traitement de l'image.

- **BAC PRO RPIP** (Réalisation de Produits Imprimés et Plurimédia) option Productions Graphiques

> Cette formation vise à former un opérateur hautement qualifié pouvant participer à toutes les étapes de réalisation d'un document avant son impression (préresse) ou son utilisation sur les nouveaux supports médias (versions numériques).

- **Stages en entreprise rémunérés**

LE LYCÉE GÉNÉRAL ET TECHNOLOGIQUE

LYCÉE BEAU JARDIN

Rue du Beau Jardin 88100 Saint-Dié-des-Vosges
03 29 56 13 52 www.lycee-beaujardin.fr
Suivez-nous sur

- **BAC général**
- **BAC technologique, série STMG** Sciences et Technologies du Management et de la Gestion
- **BTS Photo**





DISPOSITIFS



Feux de Forêt Super » acheté dans le cadre de la convention du « pacte capacitaire », qui consiste au cofinancement entre l'État et le SDIS dans l'acquisition de matériels opérationnels, visant à renforcer les moyens capacitaires de prévention et de lutte contre les feux de forêt. Il s'agit d'un engin polyvalent pourvu d'une capacité de 13 000 litres d'eau, 1000 litres d'émulseur, d'un canon de 2000 litres/minute et d'une pompe de 3000 litres/minute. Quatre autres engins, acquis grâce à cette subvention, seront livrés progressivement d'ici 2026.

En outre, au titre du Fonds vert, une subvention de 100 000 € a été octroyée par l'État pour l'acquisition de caméras de détection feux de forêts, complétée d'une subvention de la Région PACA dédiée au financement des pylônes d'implantation. Ainsi, 5 caméras seront mises en service d'ici la fin du mois de juillet 2024 sur les communes de Lagnes, Saumane, Rustrel et Mornas.

D'autre part, le SDIS 84 a fait l'acquisition de 54 tablettes numériques supplémentaires, dédiées à la lutte contre les feux de forêt. Au total,

grâce notamment à une subvention de la Région PACA, les sapeurs-pompiers vauclusiens disposent désormais de 115 tablettes, qui intègrent la cartographie à jour en temps réel du

Vaucluse et plus largement de la zone. Par ailleurs, cet outil permet de se

géo-localiser, notamment en cas de difficulté sur un feu, assurant ainsi la sécurité des pompiers. Enfin, à la suite d'une modification

des fonds de carte IGN, le SDIS 84 a mis à jour l'ensemble des atlas DFCI du département avec les nouvelles données cartographiques. Afin de faciliter la gestion et l'anticipation sur un sinistre qui prendrait de l'ampleur, les services du SDIS ont produit de nouvelles cartes pour chacun des 13 massifs forestiers, à

Une nouvelle technologie

échelle adaptée, permettant de voir l'intégralité d'un massif sur un seul document.

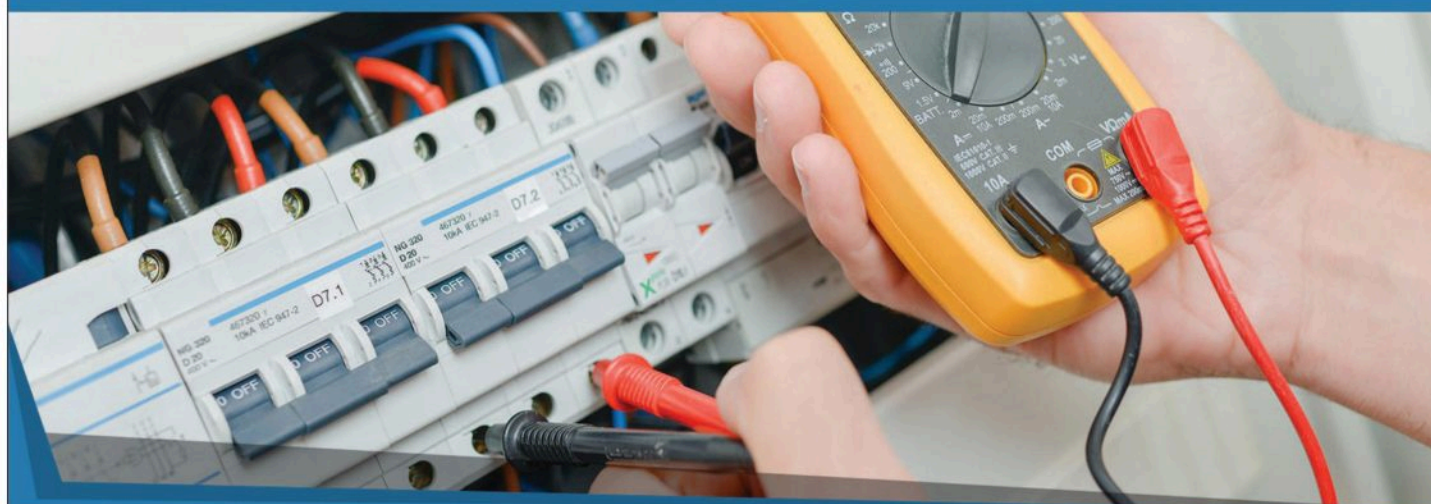
trations de l'UE. Ce montant représente la majorité des efforts au niveau européen, le reste étant composé d'une multitude de petits propriétaires fonciers et d'entreprises privées souvent incapables de protéger efficacement leurs propriétés. Une PME espagnole travaille à une barrière anti-feu qui permet à tous ces acteurs de s'impliquer davantage.

Les incendies de forêt sont devenus monnaie courante. Chaque année en été, environ 500 000 hectares de forêt partent en fumée en Espagne, au Portugal, en France, en Grèce et en Italie. Ceci accélère le réchauffement planétaire, et la cause en est notamment le dépeuplement des zones rurales, avec la



Aserelec

Électriciens professionnels à Nanteau-sur-Essonne



Contactez les électriciens d'Aserelec en Seine-et-Marne

Aserelec est le partenaire qu'il vous faut pour la réalisation de vos travaux d'électricité.

Nous nous occupons de la pose ou de la rénovation de tous les appareils électriques de votre bureau, de votre magasin ou de votre restaurant.

ASERELEC, 33 Rue de la Grange aux Dimes, 77760 NANTEAU-SUR-ESSONNE

Tel. 06 08 84 42 95 - 01 75 15 48 69 Mail:contact@aserelec.fr

Carrefour market



Bezons

Magasin de 3000m2

**12 Mail Martin Luther King
95870 Bezons**

**Livraison à domicile gratuite
(à partir de 50 euros)**

Drive en voiture ou piéton

Parking gratuit 2h



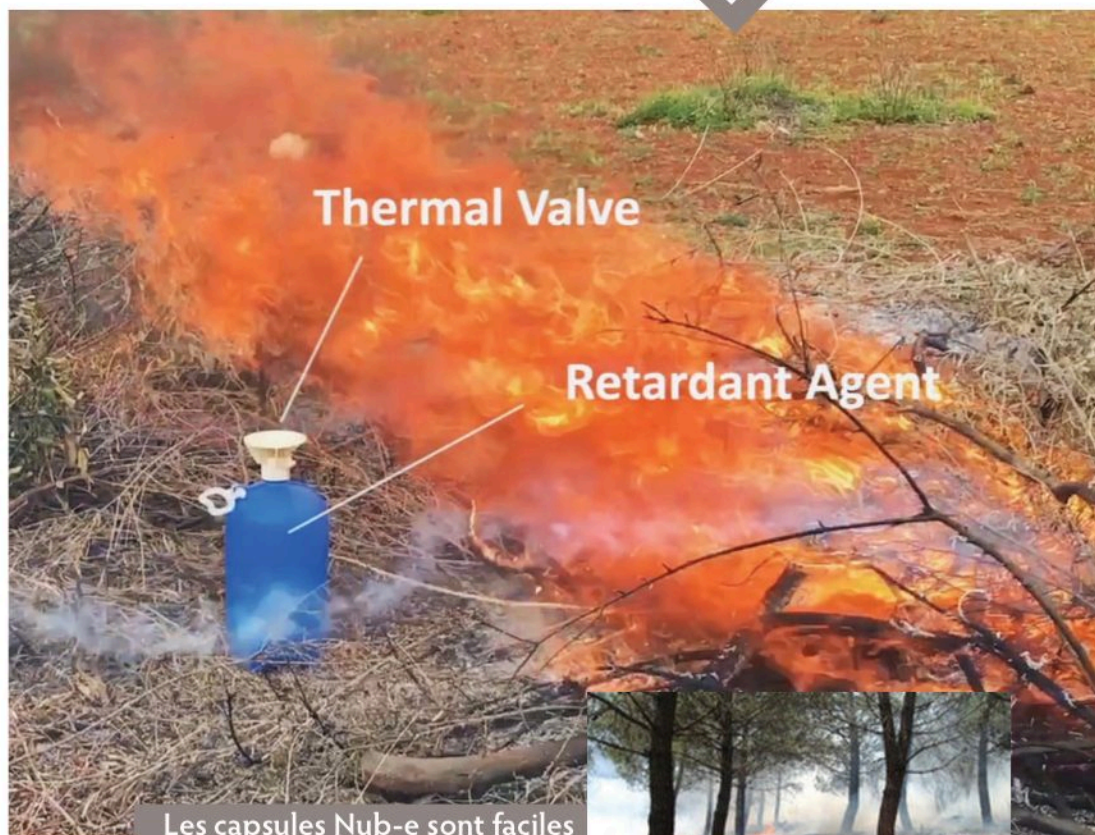
disparition progressive des activités qui limitaient auparavant les feux de forêt. De fait, les feux localisés que rencontraient nos ancêtres évoluent de plus en plus vers des «méga-incendies».

La faille dans la protection de nos forêts réside dans l'interface avec les zones périurbaines, qui s'étendent rapidement.

«Ces zones sont critiques dans le processus, car elles exigent une attention spéciale des services d'urgence et sont souvent le siège de départ de feux. Elles manquent souvent des mesures nécessaires de prévention des incendies, à cause des coûts et des exigences en termes d'usage des terres, de retrait de la végétation et d'infrastructure», explique Joaquín Catalá Lloret, directeur technique de la société Pyro Fire Extinction en Espagne.

Depuis sa fondation en 2011, Pyro Fire Extinction contribue à la protection et à la préservation des forêts en concevant, mettant au point et proposant des solutions innovantes pour le contrôle et l'extinction des incendies de forêt. Grâce à son savoir-faire, la société a été choisie en 2014 pour participer au projet AF3, financé par le 7e PC afin de mettre au point des techniques pour rendre plus efficace la lutte contre les incendies.

Un an plus tard, elle a reçu un financement du programme H2020 pour le projet SMART FIRE BARRIER (Innovative Forest Fires Prevention Infrastructure for Residential Areas, Forestry and Critical Infrastructures). SMART FIRE BARRIER s'appuie sur



Les capsules Nub-e sont faciles à transporter et à installer sur site, et restent opérationnelles plusieurs mois

Pyro Smart Fire Barrier, un outil de prévention totalement nouveau. Le système se compose des capsules d'extincteur Nub-e mises au point par AF3, et peut éteindre de lui-même un début d'incendie. Il peut aussi être utilisé dans un coupe-feu mobile en soutien de l'action des pompiers et des bénévoles.

«Les capsules Nub-e sont faciles à transporter et à installer sur site, et restent opérationnelles plusieurs mois», ajoute M. Lloret. «Elles fonctionnent entièrement à partir de l'élévation de température résultant du feu, et n'utilisent pas d'explosifs ni d'électronique. Elles sont sûres, fiables et faciles à utiliser, et réduisent la maintenance nécessaire. Une capsule activée projette son contenu sur



la végétation voisine, protégeant la zone définie et l'empêchant de brûler.» Inutile d'éliminer la végétation ou de modifier le paysage: la Smart Fire Barrier est modulaire. Elle s'adapte à l'infrastructure et à la configuration du terrain, apportant une solution économique aux petits propriétaires fonciers.

Des villes intelligentes aux paysages intelligents

Sur les 5 prochaines années, Pyro Fire Extinction veut révolutionner le marché avec son système, en permettant à tous de contribuer à la lutte contre les incendies de forêt. «Nous ne pouvons faire partie d'une ville intelligente et négliger totalement son environnement.

Carrefour
contact



OUVERT 7J/7 Du lundi au samedi de 8h à 20h et le dimanche de 9h à 13h

8 allée des Rivets 42220 BOUR-ARGENTAL
04 77 92 00 27 . www.carrefour.fr



CERAMICA
concept

*Discutons de
votre projet*

DANS NOTRE SHOWROOM
692 Avenue du Général Brosset
83220 Le Pradet

PAR TÉLÉPHONE
Assimilalo David
+ 33 6 29 83 52 50

PAR MAIL
ceramicaconcept@yahoo.com

SUR NOTRE SITE
ceramicaconcept.fr



MEUBLE SDB . CARRELAGE . DALLAGE EXTÉRIEUR



Les capsules Nub-e. Elles fonctionnent entièrement à partir de l'élévation de température résultant du feu, et n'utilisent pas d'explosifs ni d'électronique.

Une capsule activée projette son contenu sur la végétation voisine, protégeant la zone définie et l'empêchant de brûler.

Nous proposons donc de mettre en relation nos villes et leur environnement, créant ainsi un paysage intelligent», ajoute M. Lloret.

directeur technique de la société Pyro Fire Extinction en Espagne.

SMART FIRE BARRIER s'appuie sur Pyro Smart Fire Barrier, un outil de prévention totalement nouveau. Le système se compose des capsules d'extincteur Nub-e mises au point par AF3, et peut éteindre de lui-même un début d'incendie. Il peut aussi être utilisé dans un coupe-feu mobile en soutien de l'action des pompiers et des bénévoles.

«Les capsules Nub-e sont faciles à transporter et à installer sur site, et restent opérationnelles plusieurs mois», ajoute M. Lloret. «Elles fonctionnent entièrement à partir de

l'élévation de température résultant du feu, et n'utilisent pas d'explosifs ni d'électronique. Elles sont sûres, fiables et faciles à utiliser, et réduisent la maintenance nécessaire. Une capsule activée projette son contenu sur la végétation voisine, protégeant la zone définie et l'empêchant de brûler.» Inutile d'éliminer la végétation ou de modifier le paysage: la Smart Fire Barrier est modulaire. Elle s'adapte à l'infrastructure et à la configuration du terrain, apportant une solution économique aux petits propriétaires fonciers.

«Nous avons aussi conduit des études de marché auprès des pom-

piers, des voisins, des responsables d'administrations publiques, etc. afin d'étudier divers cas et de bien comprendre quelles sont les situations dans lesquelles notre Smart Fire Barrier peut faire la différence. En outre, l'étude de faisabilité a eu pour résultat de protéger notre solution par une demande de brevet, et nous avons publié plusieurs articles dans la presse scientifique pour présenter notre approche et les résultats de nos expériences.»



Musée des sapeurs-pompiers Lyon-Rhône.



L'histoire du musée commence en 1971, lorsque celui-ci est inauguré dans les locaux de la Duchère, à l'initiative du chef de corps des sapeurs-pompiers de Lyon. Le premier objectif est de préserver de la destruction des véhicules devenus obsolètes. Une équipe de passionnés, tous sapeurs-pompiers et attachés aux services techniques, redonnent peu à peu vie à ces matériels d'exception.

–En 2005, le musée reçoit l'appellation Musée de France par arrêté du Ministère de la Culture. Cette reconnaissance officielle est précieuse : elle entraîne la pérennisation des collections. Le Ministère, par l'intermédiaire de la Direction Régionale des Affaires Culturelles se pose depuis lors en appui et soutient les ac-

tions scientifiques et culturelles du musée.

En 2009, l'association des Amis du Musée est absorbée par le Comité d'Animation Sociale et Culturelle du SDIS du Rhône (association loi 1901), qui devient alors propriétaire de la collection.

L'activité du musée s'intensifie et se diversifie dans les années 2010, avec une ouverture à tous les publics et une intégration progressive dans le réseau culturel local. Un nouveau rythme est donné, et d'importants travaux de rénovation de la galerie d'exposition permanente, restée inchangée depuis 40 ans, sont entrepris. Plus moderne, plus pédagogique et plus aéré, le nouveau parcours est désormais plus accessible. Dans la foulée, le site internet du musée, peu changé depuis 1997, fait peau neuve à deux reprises.

Le service d'incendie et de secours du département du Rhône et de la



MUSÉE



métropole de Lyon, très impliqué auprès du musée, contribue encore aujourd'hui avec enthousiasme aux actions de sensibilisation au métier de sapeur-pompier.

L'équipe du musée, composée de cinq membres permanents et d'une trentaine de bénévoles actifs, a accueilli en 2019 plus de 10 000 visiteurs et veille à la conservation, l'étude, la valorisation et l'enrichissement des collections.

Le musée des sapeurs-pompiers Lyon-Rhône s'organise sur deux sites distincts : le musée, et ses réserves.

Le musée est situé dans nos locaux de la Duchère, 358 avenue de Champagne, juste à côté de la caserne de la Duchère.

C'est dans cet espace que nous accueillons des groupes et des visiteurs individuels toute l'année.

La collection permanente est disposée sur deux étages, elle présente du matériel, des pompes à bras et à vapeur, des casques, des tenues et une galerie de cinq à dix véhicules, le tout retraçant l'histoire des pompiers depuis la Renaissance.

Le musée compte également une boutique, une réserve de petit matériel, une salle d'archives, ainsi que nos bureaux et une salle pédagogique dans laquelle se déroulent nos ateliers et animations.

Les réserves du musée, situées au 19bis avenue Bataillon Carmagnole Liberté, nous permettent de conserver l'ensemble des véhicules, pompes à bras et motopompes qui composent nos collections.

Ces quelques cent-cinquante véhicules sont d'ordinaires invisibles pour le public, mais le musée a régulièrement l'opportunité d'ouvrir ses réserves lors des grands événements culturels nationaux ou métropolitains, tels que les Journées du Patrimoine en septembre, ou la Nuit des Musées, en mai.

C'est dans cet espace que l'équipe et les bénévoles du musée restaurent les véhicules pour permettre leur présentation au public.

Récemment, c'est le fourgon-pompe Berliet (CBA), qui est passé entre les mains de nos mécaniciens. Le véhicule est désormais totalement restauré et sera bientôt présenté au

musée.

Depuis 2024, une visite guidée des réserves est possible pour les groupes sur réservation.

Le musée est composé d'un grand nombre de bénévoles, passionnés, souvent anciens sapeurs-pompiers, qui s'occupent de nos véhicules de collections avec le plus grand soin.

Restaurations de véhicules

La restauration du Fourgon-pompe Berliet CBA, terminée en 2019, at-



teste du savoir-faire technique et historique de l'équipe du musée.

Cette restauration « piloté » a été faite dans les règles de l'art pour préserver l

**VOUS ACCUEILLIR
AU CHÂTELET**



**Un cadre idéal :
calme et verdoyant**

Le Châtelet vous accueille dans ses deux bâtiments : l'Olivier et le Figuier

Le bâtiment Olivier accueille des résidents autonomes ou dépendants
Le bâtiment Figuier accueille spécifiquement des personnes âgées dépendantes, atteintes de troubles cognitifs de types Alzheimer ou apparentés, déambulants et nécessitant l'assistance permanente d'un personnel spécialisé



EHPAD Le Châtelet

3 BIS RUE DU BEL AIR
92190 MEUDON

☎ 01.46.26.82.28

✉ secretariat.chatelet@fondationdiaconesses.org

lesdiaconesses.org



- Un personnel qualifié (IDE, Psychologue , EAPA, Kiné, Medco)
- Établissement de service qui facilite votre quotidien
- Cuisine faite sur place par un chef cuisinier
- Activités quotidiennes (gymnastique adaptée, arthérapie...)
- Présence d'un aumônier
- Bénévole d'accompagnement
- Démarche administrative au quotidien (APA, familiao)
- Présence soignante 24/24h et 7j/7
- Prise en charge individualisée
- Service hôtelier
- Wifi



**NOTRE
MISSION
ET NOTRE
VISION**

- Des valeurs humanistes tournées vers l'empathie et l'accueil
- Présence d'un comité éthique
- Un établissement à taille humaine
- Nous avons à cœur d'accompagner et de prendre soin les résidents accueillis à chaque étape de leur vie

JUPITER Automobiles



**CENTRE VHU AGREE
PR 8700001D
CONCESSIONNAIRE**



**VENTES - ACHATS - VÉHICULES
OCCASIONS ET ACCIDENTÉS**

27, Impasse Charles Bichet - BP 73 - 87002 LIMOGES Cedex

☎ : 05 55 30 42 86

www.jupiterautomobiles.fr

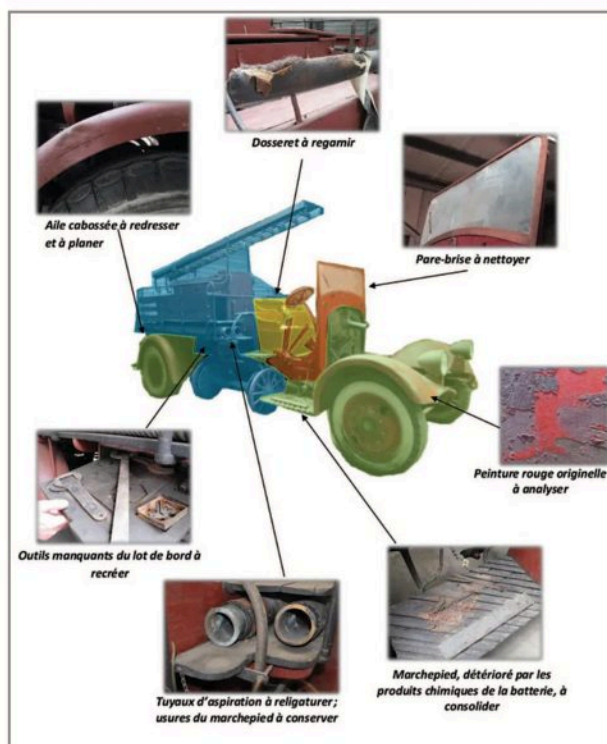
contact@jupiterauto.fr



WWW.QUALICERT.FR

Un centenaire à l'honneur !

Un magnifique fourgon-pompe Berliet CBA2 (1919) a été restauré par le Musée des sapeurs-pompiers Lyon-Rhône.



'authenticité du véhicule, et a gagné le prix du Patrimoine Aurhalpin.

Restauration d'un fourgon-pompe Berliet CBA ayant servi aux sapeurs-pompiers de Lyon de 1919 à 1951.

Passé en mains privées dans les années 1950, il est progressivement abandonné. C'est en 1995 que le musée l'acquiert et le ramène à Lyon. Démonté le CBA dans le sens inverse de sa fabrication, nettoyer, décaper, réparer et changer les pièces qui doivent l'être, le remonter afin de lui rendre son état de fin de carrière pompier ont été les grandes étapes de la restauration qui a été effectuée par l'équipe du musée accompagnée par un comité scientifique et un restaurateur professionnel.

La restauration a duré quatre ans : le centenaire du CBA a donc vu la fin du travail (en 2019). Il a bénéficié du soutien du Fonds Régional d'Aide à la Restauration.

Véhicules de collection

Attention, tous nos véhicules ne sont pas toujours visibles au musée de la Duchère, nous effectuons un roulement tous les ans, en fonction des expositions temporaires.

La plus grande partie de nos 150 véhicules est visible lors de l'ouverture de nos réserves (pendant les Journées du Patrimoine, en septembre).

Objets de collection

La galerie d'exposition évoque, le long d'une vingtaine d'étapes, l'his-

toire du corps des sapeurs-pompiers de Lyon et du Rhône. Ce sont plus de 450 objets à découvrir, pompes à bras, à vapeur, motopompes, véhicules, seaux, haches, casques, uniformes, maquettes, bateau, armement, matériel de secours à personnes et de communication.

A travers une sélection, découvrez quelques objets vedettes du musée.

Jusqu'aux années 1950, les feux de cheminée représentent un grand nombre d'interventions. Dans les années 1880 - 1890 apparaissent des grenades en verre qui, en se brisant, dégagent des gaz impropres à la combustion qui étouffent le

I.T.E.B.I

Installations et Techniques Electriques du Bâtiment et l'Industrie

Société fondée en 1997 - SAS au capital de 150000,00€

06 17 78 11 71

Email: alain.gosset@itebi.fr

Siège Social: 83 Rue d'en bas - 60940 MONCEAUX

Electricité générale - Domotique - Alarmes - Vidéo surveillance



NEW BABE

**MACHINES À CAFÉ -DISTRIBUTEUR
AUTOMATIQUES - FONTAINE À EAU
TOUT MATÉRIEL POUR CUISINE
PROFESSIONNELLE - LOCATION DE
MACHINES WEEK-END
INSTALLATION ET DÉPANNAGE
FROID ET CLIMATISATION**



Retrouvez nous au 213 Avenue Charles de Gaulle,
42153 Riorges - magasin ouvert tout public
Tél: **04 77 7176 61**. www.newbabe.fr
sarl.newbabe@live.fr
N° AGREMENT4391004 6 Qualigaz 800134



MUSÉE



feu. Des fioles contenant du sulfure de carbone agissent de manière identique. (Voir photo ci-dessus.)

Blouse Paulin

Longtemps, l'utilisation d'un tissu imbibé d'eau ou de vinaigre, placé devant le nez et la bouche, a représenté la seule protection contre les fumées nocives. Chef de corps à Paris, le lieutenant-colonel Gustave Paulin élabore en 1835 un appareil respiratoire qui se révèle si efficace qu'il ne fut retiré du service qu'en 1893 !

Ce matériel, connu sous le nom de « blouse Paulin », était constitué d'une large casaque en cuir couvrant la tête et le torse du porteur. Une lucarne équipée d'un verre demi-cylindrique permettait d'avoir une assez bonne vision. La blouse était resserrée à la taille et aux poignets et deux bretelles passant entre les jambes du sapeur l'empêchaient de monter lors des déplacements. Un tuyau flexible amenait l'air frais au porteur. Cet air était fourni par une pompe à incendie ordinaire fonctionnant à vide. Le débit d'air envoyé à l'appareil étant supérieur à celui respiré normalement par le sapeur, la blouse était en surpression par rapport à l'atmosphère ambiante évitant, en principe, la pénétration des gaz délétères dans le scaphandre.



Blouse Paulin utilisé à Ecully (69). Musée des sapeurs-pompiers Lyon-Rhône

Cet appareil fut utilisé par les sapeurs-pompiers lyonnais au moins dès de 1840, date à laquelle les journaux mentionnent pour la première fois son utilisation dans un sauvetage, rue Tupin.

Cet exemplaire a été utilisé par le corps des Sapeurs-Pompiers d'Écully au XIXe siècle. Après avoir passé quelques années en réserves, il subit une restauration complète en 2011 lui permettant d'être à nouveau exposé.

Histoire des pompes à bras lyonnaises

Comme l'indique le Manuel complet des sapeurs-pompiers communaux dans son édition de 1925 conservée au musée, « la pompe à bras », ainsi appelée parce qu'elle est manœuvrée à bras d'hommes, sert à projeter l'eau avec force sur le feu, ou à relever la pression de l'eau quand elle n'est pas suffisante. La pompe est dite foulante lorsque l'eau qu'elle re-

foule est versée directement dans son réservoir à l'aide de seaux ; elle est dite aspirante et foulante ou aspirante, lorsqu'elle est alimentée par un tuyau d'aspiration plongeant dans un cours d'eau, un réservoir ou monté sur une bouche d'incendie.

Du 18e au 20e siècle, ces pompes sont transportées soit à demeure sur un chariot à quatre roues par traction hippomobile, soit posée sur un chariot à deux roues tiré par deux sapeurs ou attelé à un avant-train hippomobile.

Le Musée des sapeurs-pompiers Lyon-Rhône conserve quarante-quatre pompes à bras. Dans sa collection, quatre pompes ont été utilisées à Lyon, quatre sur le territoire de la Métropole et onze dans le Rhône. En outre, quatorze modèles fabriqués à Lyon témoignent du savoir-faire de huit manufactures différentes : Bouchard, Champenois, Darasse, Dubois, Eldin, Genet, Guinand

LE PALAIS D'OR

RESTAURANT - BUFFET A VOLONTÉ



04 98 07 88 88

BUFFET GRILLADE WOK

SUHI - PLATS A EMPORTER

LOCATION DE SALLE (baptêmes - mariages)

Chemin du Floréal 83500 La Seyne sur Mer

Merci de nous contacter su TRIPADVISOR ET FACEBOOK

OUVERT 6/7 JOURS DE 12H00 à 14H30 et de 19H00 à 22H30 - LUNDI FERMÉ

SAS DETTINGER ET FILS

CENTRE VHU RECUPERATION FERS ET METAUX

dettengererrecuporange.fr

129 chemin des Grenettes
lieu-dit "Les Genestels"

69650N Quincieux

06 84 82 04 22

06 29 44 34 80



*Pompe à bras à quatre roues
Champenois, c. 1840, Musée des
sapeurs-pompiers Lyon-Rhône*

*Ci-dessous Pompe à bras à 2 roues
Bouchard du corps de sapeurs-
pompiers volontaires de Julié-
nas, 1866, Musée des sapeurs-pompiers
Lyon-Rhône*



et Mieusset. Construites entre 1741 et 1925, elles illustrent l'évolution de ces premières machines utilisées dans la lutte contre les incendies.

Une pompe Champenois à quatre roues de 1840 éclaire ainsi la doctrine de lutte contre le feu utilisée de 1759 à 1863 à Lyon, puis dans d'autres cités rhodaniennes. Très puissantes, elle permet l'emploi de tuyaux ou boyaux en grande longueur sans perte de charge dans les immeubles du centre-ville qui comptent alors presque tous quatre à cinq étages. Elle nécessite cependant d'être manœuvrée par vingt-deux hommes et alimentée en eau par 130 à 140 seaux d'osier.

Pour pallier le manque de sapeurs-pompiers ou la perte de seaux lors des interventions, le commandant Christophe Crépet modifie en 1863 la doctrine de lutte contre le feu à Lyon en faisant acheter auprès du fabricant lyonnais Alexandre Bouchard 10 pompes à deux roues aspirantes et foulantes dotées de seaux en toile. Utilisée à Paris depuis la fin du 18^e siècle, la pompe parisienne est plus légère et plus maniable que les grosses pompes à quatre roues, mais moins puissante. Ne nécessitant que 2 sapeurs pour assurer sa traction, elle accélère les premiers secours à

Lyon, mais aussi dans les communes du Rhône qui adoptent très rapidement le même modèle.

L'étude de documents administratifs conservés aux Archives municipales de Lyon (AML 1270 WP 019) révèle qu'au cours du 19^e siècle, les fabricants lyonnais de pompes parisiennes adoptent et améliorent progressivement le modèle standard Ville de Paris doté de pistons de 125 mm, tout en proposant une gamme différente de pompes, comprenant notamment des pompes à quatre roues et des pompes de montagne transportées sur une luge en hiver.

Correctement manœuvrée par huit hommes, une pompe parisienne nécessite un minimum de 80 coups de balancier par minute pour produire un débit de 240 litre/minute. Son jet atteint alors une hauteur moyenne de 20 à 22 mètres en portée verticale et 34 à 38 mètres horizontalement.

Malgré ces performances, l'utilisation des pompes à bras évolue à Lyon avec la mise en place d'un réseau de bouches à incendie à partir des an-

nées 1870. Celles-ci permettent en effet d'y brancher directement des lances capables d'intervenir jusqu'au 5^e étage sans mobiliser de pompes. Dès lors, de 1890 à 1913, les pompes à bras du corps lyonnais sont progressivement vendues et souvent rachetées par les communes du Rhône et des départements voisins. Tandis que les sapeurs-pompiers lyonnais motorisent complètement leurs moyens de lutte contre l'incendie en 1913, un rapport du Lieutenant-colonel Jean Rossignol indique même que trente-huit corps communaux rhodaniens utilisent encore une pompe à bras en 1953.

Nos véhicules de collection

Attention, tous ces véhicules ne sont pas toujours visibles au musée de la Duchère, nous effectuons un roulement tous les ans, en fonction des expositions temporaires.

La plus grande partie de nos 150 véhicules est visible lors de



SAFARI 4x4 *IMITÉ, PAS ÉGALÉ!*
 DEPUIS 35 ANS
Pierrot le Camarguais
 Guide Naturaliste
CAMARGUE
 Grandeur nature



Pierrot Le Camarguais



SARL CAMARGUE AVENTURE
Pierrot Le Camarguais CHIENS ACCEPTÉS
 Guide Naturaliste

Agence Grau du Roi
 C.C. Port Royal BP 90
 30 240 Le Grau Du Roi
 Quai Rive Gauche

Tél: 04.66.51.90.90
 Port: 06.82.23.00.54
 Port: 06.77.06.17.25

A coté de la Banque Populaire
 pierrot.le.camarguais@wanadoo.fr
 www.pierrot-le-camarguais.fr

Ne pas jeter sur la voie publique - www.ancv.com

www.manade-du-levant.fr

SUDIMEX

Import – export de produits naturels destinés aux pépiniéristes,
 horticulteurs, fleuristes...

Responsable : M. Roland VAIZIAN - Tél : 04.42.41.50.42 - Mail : contact@sudimex.com



SNA CONTINO
 Maçonnerie Terrassement VRD



**Nicolas
 CONTINO**

sna.contino@gmail.com
 06 25 35 19 48



Nibel

Pompes Funèbres

Pompes Funèbres Nibel

Organisation d'obsèques
 Contrats obsèques
 Grand choix d'articles funéraires

ROSHEIM
 9 rue du Neuland
 03 88 50 41 15

OBERNAI
 Place Notre Dame
 03 88 87 33 75

Portés par des valeurs de partage, de respect et d'excellence, nous nous engageons à fournir des prestations de grande qualité aux prix les plus justes.



Ci-dessus après restauration; Ambulance Peugeot D4B "nez de cochon" Équipement Carrier 19-54
Photo de droite l'ambulance avant restauration.
La restauration a été réalisée par Serge Frelicot et Antoine Coral, bénévoles du musée.

l'ouverture de nos réserves lors des Journées du Patrimoine, en septembre, le musée ouvre ses réserves à Vaulx-en-Velin, à cette occasion, nos 150 véhicules sont visibles. Un de nos véhicules emblématiques l'ambulance Peugeot D4B "nez de cochon"

Historique du véhicule

Cette ambulance associe un fourgon Peugeot D4B et un équipement Carrier. Celui-ci comporte un support pour le transport de deux brancards, une banquette latérale pour le transport assis et des appareils d'assistance respiratoire. Ses phares ronds et son radiateur proéminent lui valent le surnom de Nez de cochon. Elle préfigure la normalisation des futurs Véhicule de Secours aux Asphyxiés et Blessés (VSAB). Achetée par la commune de Trévoux en 1965, elle est transformée en un Véhicule Toutes Utilités (VTU) qui reste opérationnel jusqu'en 1990.

Histoire de la restauration

Avant de pouvoir voir ce véhicule exposé aujourd'hui, le parcours a été

long. Cette ambulance avait été utilisée à Trévoux (dans l'Ain).

À sa fin de carrière, et comme la majorité des ambulances, son équipement avait été démonté afin de transformer le véhicule en VTU (Véhicule Tout Usage).

Le musée possédait déjà en réserve deux véhicules de ce type, en très mauvais état. L'un était un don de Peugeot Champagne provenant des sapeurs-pompiers de L'Arbresle, longtemps resté abandonné sur les bords de la N7, et le second un don de la commune de Brive-La-Gaillarde où, à la suite d'une tempête, le toit de la caserne était venu percuter le côté droit du véhicule. La carrosserie avait alors été ouverte sur toute sa longueur. L'équipement intérieur, lui, était complet.

Le travail de restauration a été de réutiliser les équipements intérieurs intacts afin d'en avoir une complète et conforme aux ambulances de ce type et de cet équipementier, dans les années 50.

L'intérieur de la cellule a été repeint aux couleurs d'origines, le matériel

révisé et réimplanté en lieu et place, et la carrosserie lustrée, afin de présenter au public une ambulance typique des années 1950-1960.

Aujourd'hui, cette ambulance fait partie de notre exposition temporaire « Y'a pas le feu, mais y'a urgence ! », une exposition sur le SUAP qui présente l'évolution du matériel de secours et des ambulances jusqu'au VSAV actuel.

Exposition temporaire « Vous avez dit camion de pompier ? »

Jusqu'au 5 janvier 2025

Pour la troisième exposition temporaire réalisée dans ses murs, le musée s'intéresse à la partie de sa collection qui fascine le plus les visiteurs : les « camions ».

Sources -Musée des sapeurs-pompiers Lyon-Rhône 358 avenue de Champagne – Lyon 9e

Fins de cycles pour les marins-pompiers de Marseille



Une "prime JO" avait déjà été annoncée en janvier et portée jusqu'à 1 900 euros pour les policiers et gendarmes travaillant en Île-de-France.

Juin 2024 aura été riche en cérémonies de fins de cours à l'École des marins-pompiers de la Marine (EMPM). Située à Marseille sur deux sites, l'EMPM forme les marins-pompiers de Marseille (MAPOM) autant que les marins-pompiers des ports (MARPO).

À l'aube d'un été qui s'annonce historique pour Marseille et la Marine avec les Jeux Olympiques, trois cérémonies ont ainsi vu quatre promotions de marins-pompiers récompensées de leurs efforts : deux promotions de brevets supérieurs (BS) MARPO et MAPOM, une promotion de chefs de groupe MARPO et enfin une promotion de quartier-maître de la flotte 1 (QMF1) MAPOM.

Moments forts, ces cérémonies marquent pour les brevets supérieurs et chefs de groupe un point d'étape important de leur carrière : elles viennent conclure les cours auxquels ils ont accédé grâce à plusieurs années d'investissement en ca-

serne ou dans les ports. Le vice-amiral Lionel Mathieu, commandant le BMPM et l'EMPM, est revenu en ce sens sur les étoiles remises aux nouveaux BS : « Ces étoiles symbolisent les responsabilités qui vont désormais reposer sur vos épaules. Elles symbolisent la maturité que vous avez acquise, les compétences

gagnées sur le terrain, en formation et auprès de vos pairs ».

Le casque reçu par les quartiers-maîtres de la flotte symbolise quant à lui l'entrée dans la famille des marins-pompiers : civils il y a quelques mois, ils ont intégré les compagnies du Bataillon de marins-pompiers de Mar-





EN BREF



seille dès le lendemain de leur remise de casque, avec la ferme intention de servir pour Marseille, la Marine nationale et la France.

La cérémonie de remise de casques des QMF1 MAPOM fut enfin la dernière cérémonie marseillaise du vice-amiral d'escadre Gilles Boidevezi,

préfet maritime et commandant l'arrondissement maritime de la Méditerranée : durant ses trois années dans ces fonctions, il aura été présent en de nombreuses occasions marquantes pour le BMPM. Ce 21 juin 2024, il a notamment décerné un témoignage de satisfaction collectif au

Bataillon pour l'intervention de la rue de Tivoli, survenue en avril 2023. Les marins-pompiers de Marseille lui souhaitent bon vent et bonne mer.

Sources : Marine nationale

Marseille veut regrouper sur un seul et même site une grande école de formation au métier de marins-pompiers.

Lors de ses vœux à la presse, le maire de Marseille a fait de la sécurité l'un de ses axes forts pour 2024. Après avoir égrené les chiffres sur l'augmentation des effectifs de la police nationale sous l'impulsion de l'État et annoncé la création d'un poste de la police municipale sur la Canebière, Benoît Payan a également mis en avant « les héros du quotidien » qui sauvent « celles et ceux qui sont en danger. C'est le rôle du bataillon des marins-pompiers ».

Et d'annoncer : « En 2024, nous finirons les travaux indispensables du

Marseille planche sur la création d'une grande école de marins-pompiers

centre d'incendie et de secours de Malpassé, de Saint-Julien et nous ouvrirons une école de marins-pompiers à Marseille pour former des générations et des générations de marins-pompiers ».

À l'heure actuelle, Marseille est dotée de trois écoles : à la Pomme, à la Rose et une autre située à la lisière de Septèmes-les-Vallons. « La volonté avec le vice-amiral Lionel Mathieu et le maire de Marseille, c'est de les regrouper pour faire une école de grande ampleur qui pourra accueillir, demain, l'ensemble des candidats

venus de toute la France pour devenir marins-pompiers de la ville de Marseille », précise Yannick Ohanesian, adjoint au maire en charge de la Sécurité.

La municipalité a « plusieurs pistes de fonciers » mais rien de précis à ce stade, si ce n'est un terrain plutôt situé en périphérie pour disposer de vastes espaces nécessaires aux entraînements, manœuvres...

Des moyens de fonctionnement supplémentaires

Suite page 73

67



Papeteries Palm



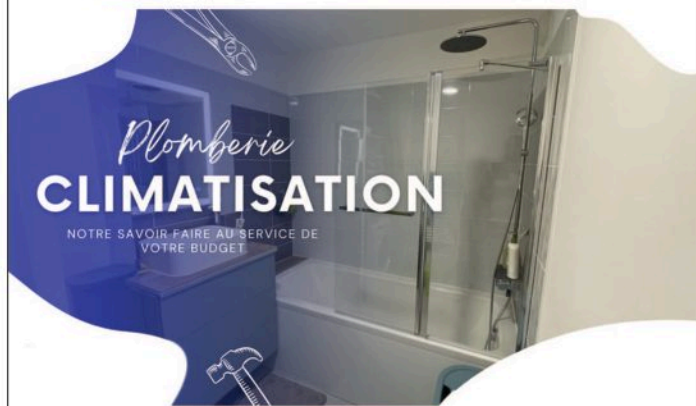
PAPIER POUR ONDULER

Avenue Monseigneur Roméro
BP 19 - 37160 DESCARTES
Tél. : 02 47 59 76 05 - Fax : 02 47 59 80 95
www.palm.de



Nova'clim

06 69 00 22 55



Plomberie

CLIMATISATION

NOTRE SAVOIR FAIRE AU SERVICE DE VOTRE BUDGET

<https://nova-clim.fr>

75 RUE ADOLPHE THIERS
13001 MARSEILLE

Tel: 0669002225

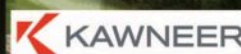
Mail: novaclim.13@gmail.com

DELTA' ALU

MENUISERIE ALUMINIUM ET PVC
Laissez entrer la lumière



Fenêtres - Couissant - Volets roulants
Portail - Stores - Rideaux métallique
Véranda - Garde-corps - Stores loggia



06 23 94 57 54

Email: bisch.chantal@wanadoo.fr

Contactez-nous
05 56 21 56 37



VENTE DE CONTENEUR

1^{ER} VOYAGE ET OCCASION

location - transformation - aménagement



Conteneur neuf et d'occasion au meilleur prix.

Trouvez le conteneur adapté à votre besoin. **Livré directement chez vous !**

Depuis 2010, **BOXINNOV** vous propose l'achat et la vente de conteneur maritime. La location de containers d'occasions ou 1er voyage. Aménagement et transformation de conteneur. Notre service propose différents produits : conteneurs, accessoires ou encore bungalows de chantier préfabriqué.



Container maritime



Container frigorifique



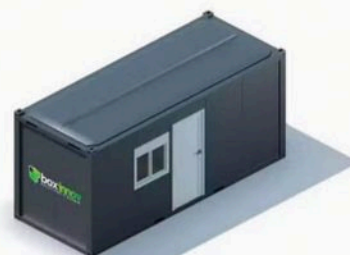
Container stockage



Container offshore



Container aménagé



Bungalow modulaire

container maritime

container stockage

container frigorifique

container aménagé

82, route d'Anglumeau
33450 IZON – FRANCE
Tél : 05 56 21 56 37 (secteur Nord & Grand Ouest)

Tél : 04 42 88 74 23 (secteur Sud-Est & PACA)
contact@boxinnov.com

LE SPOT

Plats du jour du mardi au vendredi

1b avenue jules ferry
13960 Sausset-Les-Pins

**Brunchs, Déjeuner
Glaces, Crêpes, Dîner**

04.42.87.35.77

**DU MARDI AU DIMANCHE
DE 8H à 22H**

Pensez à réserver votre table
en ligne

LE CÉSAR

Tout simplement une petite pailote sur la plage
les pieds dans l'eau

17 Av. du Général Leclerc
13960 Sausset-les-Pins

Les nouveautés
Bar à Spritz et Glace à l'italienne

**TOUS LES JEUDIS SOIR à PARTIR
DE 19H APÉROS MIX AVEC DJETTE
F I Y**

06.98.12.24.17

**Du lundi au dimanche
de 11h à 23h**
(UNIQUEMENT FERMÉ LE MARDI MIDI)

**PENSEZ à RÉSERVER VOTRE
TABLE !!**

LA PIROGUE

Petit restaurant de poisson sur le Port

125 quai du Port
13960 Sausset-les-Pins

Horaires :
Lundi et Mardi de 18h à 00h
Mercredi au Dimanche de 12h à 00h

06.65.97.51.86

**PENSEZ à RÉSERVER VOTRE
TABLE EN LIGNE OU PAR
TÉLÉPHONE !!**

ingénieur CNAM

JEAN AMOROS

CONSEIL EN ACOUSTIQUE

Membre du

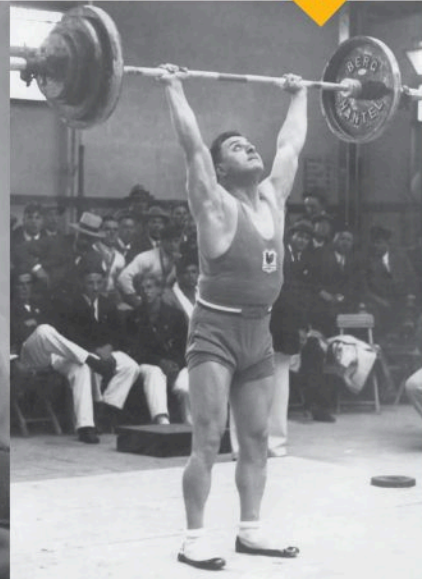
CINOVA
GIAC

32 rue Notos
83000 TOULON
Tél/Fax : 04 94 46 21 50
j.amoros@wanadoo.fr
Siret 418 817 201 00027 NAF 7490B

Etudes Mesures Diagnostics en acoustique et vibrations
Bâtiment Environnement Industrie

Roger François pompiier et champion olympique

Un champion olympique oublié, mais également celui d'une longue carrière de 30 années de sapeur-pompier.



Originaire de Romans-sur-Isère (26), le jeune Roger décide de partir à Paris pour faire son service militaire. Il intègre le Régiment de sapeurs-pompiers le 4 janvier 1919 et se voit affecté à la 7^e compagnie. Haltérophile, il va briller dans ce sport dans les années 20 et être sacré champion olympique en 1928.

Petit (1m68), mais doté d'une musculature exceptionnelle, Roger François impressionne déjà ses camarades par sa puissance physique. Nommé moniteur de gymnastique en 1920, il termine onzième au challenge Lebrun, attestant également d'une redoutable souplesse. Athlète atypique, il rejoint la Société athlétique Montmartroise (SAM), le club parisien dédié aux sports de force depuis 1898. Dans

cette pépinière de champions, il pratique l'haltérophilie et fréquente les plus grands colosses français comme Ernest Cadine, Charles Rigoulot ou encore Henri Gance, tous champions olympiques.

En 1922, alors jeune caporal de 20 ans, il devient champion du monde, puis il confisque le titre de champion de France pendant cinq années (1922 à 1926) dans la catégorie des poids moyens. Malgré sa décevante sixième place aux olympiades parisiennes de 1924, il entame une progression fulgurante. En 1927, il bat le record du monde du "développé à deux bras" (87 kg 500), puis en février 1928, lors du championnat de Paris, il soulève 103 kg 500 et pulvérise son propre record. C'est donc naturellement qu'il arrache la victoire aux Jeux olympiques

d'Amsterdam, la même année. Au sommet de sa forme, il ajoute à son palmarès la troisième place du prix d'honneur des sous-officiers au challenge Lebrun.

Pompier avant tout. Son ascension est à double sens puisqu'il grimpe vite à l'avancement.

Pompier et militaire expérimenté, il est promu au grade d'adjudant-chef en 1937. Cette même année, la médaille militaire est agrafée sur sa poitrine. Pendant la guerre, il occupe la fonction de chef du casernement au sein de la compagnie hors-rang (CHR)

Il achève sa carrière en tant que lieutenant, adjoint au chef des services techniques jusqu'à son décès prématuré, le 15 février 1949, à l'âge de 48 ans à la caserne Champerret. Il repose au cimetière parisien de Saint-Ouen (93)



GARAGE DU PRADAS - 3 rue DE LA PALANQUE
31560 CALMONT - Tel: 05 61 56 39 35
Du Lundi au Vendredi de 8.00 - 12.00 / 14.00 - 19:00
Samedi 8.30 - 12.00 - Dimanche Fermé



Stahl Patrick architecte

CONCEPTIONS - REALISATIONS



19. rue de Merten- F. 57550 Berviller en Moselle
patrick.stahl@sfr.fr port.: (0033) 06 02 31 75 42 fixe: (0033) 03 87 57 08 55



EVELYNE BENJAMIN ARCHITECTE



32 rue Edgar Quinet
13 600 La Ciotat
06 07 75 60 83
evelyne.benjamin@wanadoo.fr
<https://evelynebenjaminarchitecte.fr>



Plomberie • Couverture • Sanitaire



**ENTREPRISE
CONDAMINE**

Nouveau site internet :
www.condamine-entreprise.fr

Entreprise condamine
25 chemin des Essarts - CS 41191
25003 BESANÇON CEDEX
03 81 88 94 05 | stecondamine@stecondamine.fr



MEUBLE SDB . CARRELAGE . DALLAGE EXTÉRIEUR



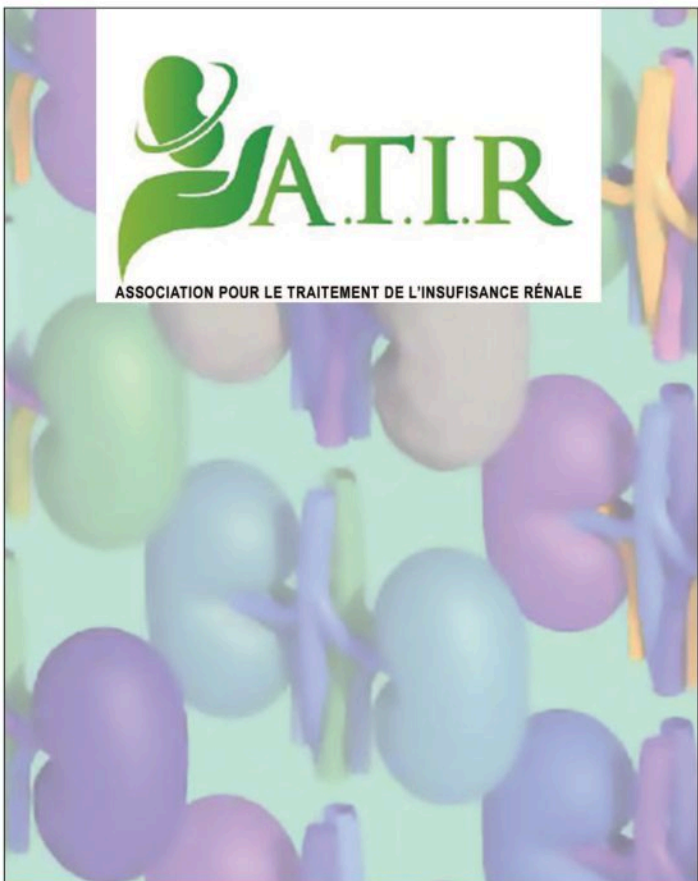
*Discutons de
votre projet*

DANS NOTRE SHOWROOM
692 Avenue du Général Brosset
83220 Le Pradet

PAR TÉLÉPHONE
Assimilalo David
+ 33 6 29 83 52 50

PAR MAIL
ceramicaconcept@yahoo.com

SUR NOTRE SITE
ceramicaconcept.fr



ATIR MARTINIQUE
ZA ESPÉANCE - VOIE DE L'ESPÉANCE
97215 RIVIERE SALEE
TEL: 0596680213



Suite de la page 67

Parallèlement, le maire de Marseille entend continuer à se « battre pour que le bataillon dispose de financements nécessaires à son bon fonctionnement ». En 2023, la Ville a obtenu du gouvernement 5 millions de plus par an à cette fin. « Un rattrapage de l'État » estimait le maire, pour « un pas de plus vers une meilleure prise en compte de la mission réalisée par notre ville pour la France ».

Révélez le sapeur-pompier volontaire qui est en vous !

Une nouvelle campagne de recrutement pour attirer un nouveau public

Le ministère de l'Intérieur lance une campagne nationale de recrutement de sapeurs-pompiers volontaires.

Détermination, esprit d'équipe, écoute, et persévérance sont autant d'adjectifs qui qualifient l'engagement des sapeurs-pompiers volontaires. Vous vous reconnaissez dans ces qualités : devenez sapeur-pompier volontaire !

Les sapeurs-pompiers volontaires sont au cœur du dispositif français de sécurité civile et de secours aux personnes.

Parmi les 253 000 sapeurs-pompiers actifs partout en France, près de 80 % sont sapeurs-pompiers volontaires, c'est-à-dire que, en plus de leur activité professionnelle ou de leurs études, ils donnent de leur temps pour secourir et aider la po-



pulation. Au sein d'un centre de secours proche de chez eux ou de leur lieu de travail, les sapeurs-pompiers volontaires démontrent chaque jour leur solidarité et leur altruisme par leur participation à la chaîne des secours.

Cet engagement citoyen, après une formation initiale qui varie selon les missions exercées, s'effectue en fonction des disponibilités et de la vie personnelle de chacun. Il est indispensable pour permettre à nos

concitoyens d'obtenir un secours d'urgence efficace partout sur le territoire.

Les sapeurs-pompiers volontaires sont engagés sur les mêmes missions que les sapeurs-pompiers professionnels. Secours-à-personne, lutte contre les incendies, accidents de la circulation, protection de l'environnement... les missions sont multiples et variées, avec toujours le même objectif : protéger les populations.




**EXPERT-COMPTABLE
À OLLIOULES**

ABC Fiducie du Destrel
Cabinet d'Expertise Comptable



DEPUIS 1990,
NOUS VOUS PROPOSONS
UNE MULTITUDE DE
PRESTATIONS :

- EXPERTISE COMPTABLE
- CONSEILS AUX ENTREPRISES
- CONSEILS AUX PARTICULIERS
- PAIE ET SERVICE SOCIAL
- PRÉVISIONNEL
- CONSTITUTION DE DOSSIER
DE PRÊTS
- GESTION DU PATRIMOINE

1489 ROUTE DES GORDES - 83190 OLLIOULES
04 94 25 63 04
COMPTA.CABINETCASSAR@GMAIL.COM

SMA Pergola
Menuiserie
Véranda
Alu & PVC
1994 - 2024

Un projet de rénovation
ou de construction
sur Martigues,
la Côte Bleue,
ou le pourtour
de l'étang de Berre ?



SMA sur Martigues depuis 1994
De la villa à l'appartement un seul numéro **04.42.80.37.54.**
Sur simple appel, un technicien se déplace, vous conseille, vous accompagne dans votre projet et effectue un devis gratuit.
Forte d'une expérience de 30 ans et d'un savoir-faire, la société SMA est reconnue **EXPERT RÉNOVATEUR KLINE** (Leader français de la fabrication de fenêtres), **POINT CONSEIL BUBENDORFF** (Leader français du volet roulant) et détient le label RGE (Reconnu Garant de l'Environnement).
Créateur d'espace à vivre, **de la véranda à la pergola** bioclimatique
Marquises avec deux modèles IZI et Open, et la pergola bioclimatique rétractable Open R ou Open R2, menuiserie Aluminium ou PVC, volet battant ou roulant, portail, portillon porte de garage, moustiquaire Mariton, store intérieur ou extérieur ...

Venez découvrir nos showrooms.
L'art de la pergola c'est SMA.

4, Allée de Bruyères
13500 - MARTIGUES
Fixe: 04 42 80 37 54
Port: 06 27 22 31 41

contact@sma13.fr
www.sma13.fr

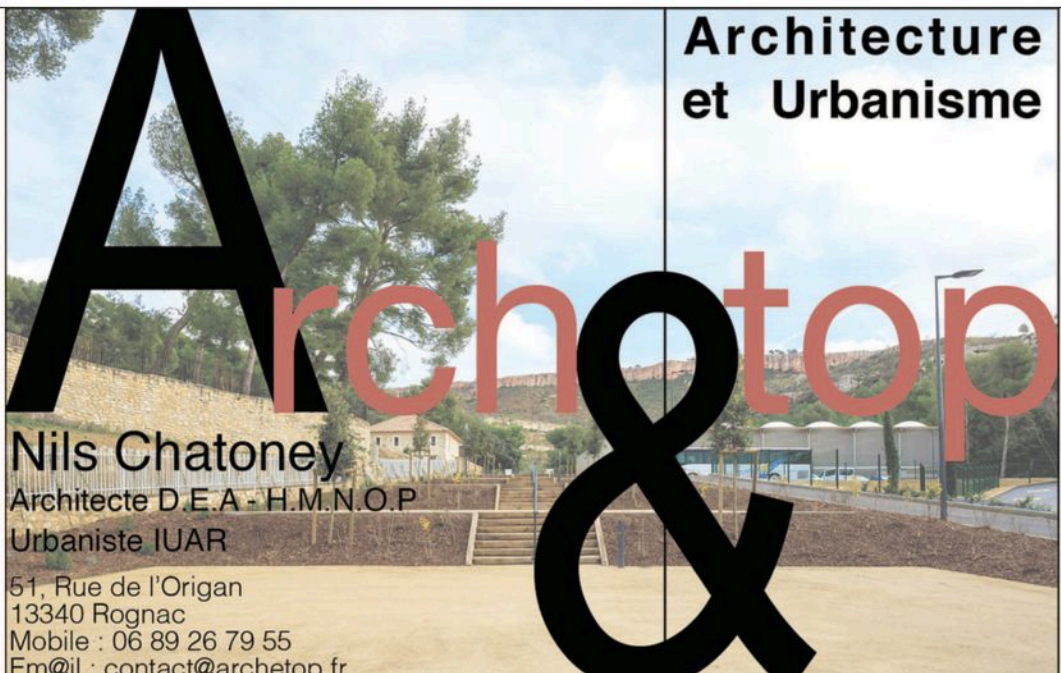


**Architecture
et Urbanisme**

Arch&top

Nils Chatoney
Architecte D.E.A - H.M.N.O.P
Urbaniste IUAR

51, Rue de l'Origan
13340 Rognac
Mobile : 06 89 26 79 55
Em@il : contact@archetop.fr





EN BREF

J-O 2024, un prime de 1 600 euros brut pour les marins-pompiers de Marseille



Une "prime JO" avait déjà été annoncée en janvier et portée jusqu'à 1 900 euros pour les policiers et gendarmes travaillant en Île-de-France.

Les pompiers mobilisés lors des Jeux olympiques et paralympiques de Paris pourront bénéficier d'une prime de 1 600 euros voire 1 900 euros brut, selon un décret et deux arrêtés publiés au Journal officiel mardi, à un peu plus de deux semaines de l'ouverture des JO. Une "prime JO" avait déjà été annoncée en janvier et portée jusqu'à 1 900 euros pour les policiers et gendarmes travaillant en Île-de-France.

De même, l'indemnité versée pourra atteindre 1 900 euros pour les sapeurs-pompiers de Paris (militaires intervenant dans la

capitale et les trois départements de "petite couronne") et les pompiers professionnels des Yvelines. Ces soldats du feu mobilisés là où sont implantés les principaux sites olympiques auront droit à cette majoration "en raison de l'intensité de leur engagement", précise le décret.

La prime sera de 1 600 euros, pour une mobilisation d'au moins dix jours, pour les pompiers professionnels servant en service d'incendie et de secours hors Yvelines, les militaires des marins-pompiers de Marseille et les volontaires. Les syndicats de

pompiers professionnels s'étaient mobilisés mi-mai à l'échelle nationale pour réclamer notamment une prime pour leur implication à l'occasion des Jeux olympiques (26 juillet - 11 août) et paralympiques (28 août - 8 septembre). "Les forces de l'ordre ont obtenu des primes allant de 1 500 à 1 900 euros. On demande la même chose", avait alors fait valoir un de leurs représentants syndicaux.



*La Bastide
de Sigalas*
Hébergement de
charme au pied
des Cévennes, au
nord du Pic St Loup



La Bastide de Sigalas a ouvert le 15 mai dernier entre les Cévennes et la Méditerranée, à proximité de Pompignan. Patrick a eu le coup de cœur pour la bastide qui a donné corps à son projet de chambres d'hôte. Située dans le hameau de Sigalas, dans le piémont cévenol, à la limite nord du terroir du Pic Saint-Loup, la Bastide vous séduira par ses voûtes en pierre et vous accueille pour un séjour exceptionnel de vacances, de repos et d'activités.



Sont situées sur deux étages, deux grandes suites Isaure et Loup, et trois belles chambres Clair, Guiral et Clara, toutes dotées d'une salle de bain et toilettes.



Un salon, une salle à manger voûtée, une cuisine, une terrasse, une piscine 6x12m et un jardin de plus de 800 m² complètent ce décor idyllique.

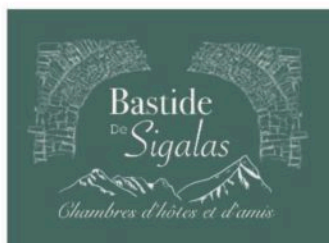


La Bastide de Sigalas, c'est aussi un espace unique pour des séminaires résidentiels professionnels de petits format ou des réunions familiales, dans un cadre unique et inspirant avec une salle de 55m² à votre disposition ainsi que des espaces extérieurs avec une vue splendide sur les Cévennes.



Patrick Jousen, votre hôte se fera un plaisir de vous accueillir et d'organiser votre séjour. Il est aussi praticien de massages bien-être et vous recevra dans sa salle de massage voûtée.

Faire plaisir, accueillir, partager



Pour votre séjour ou votre séminaire :
BastideSigalas@gmail.com
07 82 28 34 80
BastideSigalas.fr

Sigalas
30 170 Pompignan

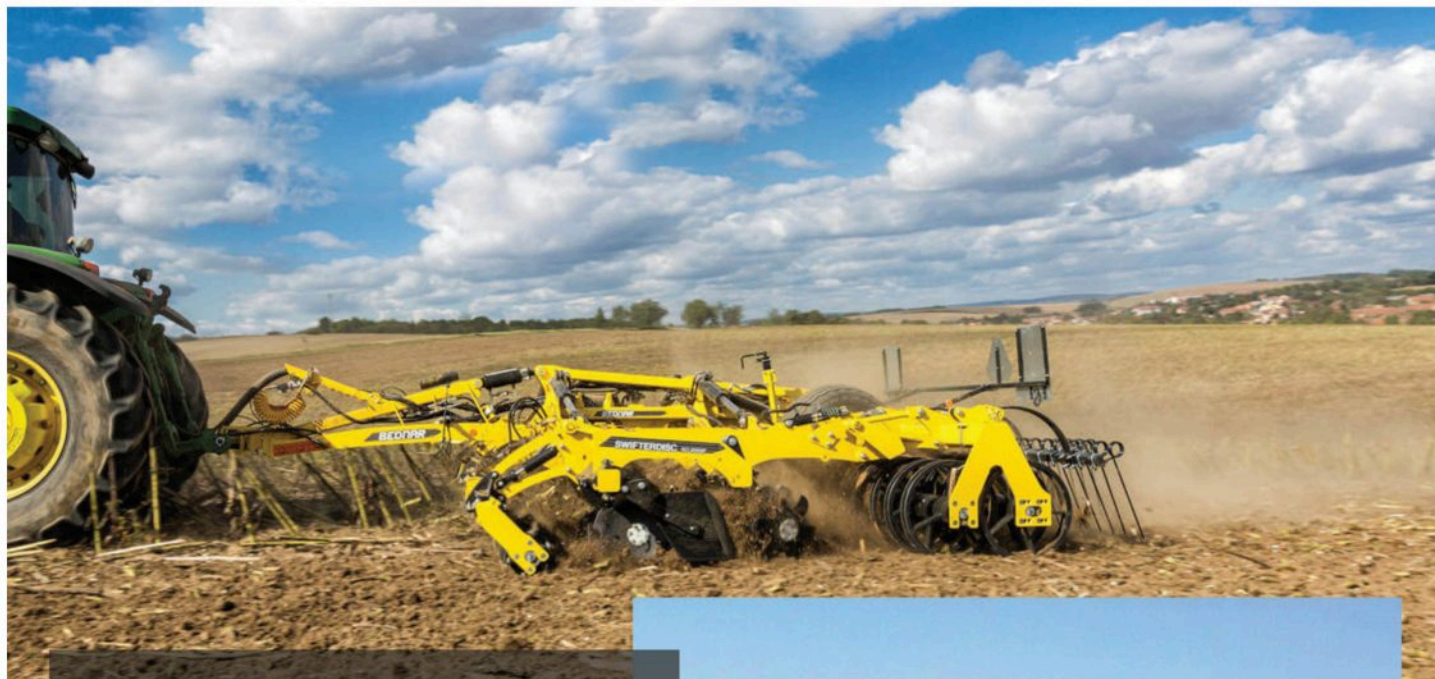


BOUCHARD
Agriculture

Nos compétences à votre service

Filiale du Groupe Bouchardeau, Bouchardeau Agriculture représente les marques John Deere et Promodis en Seine et Marne et dans l'Oise et propose une vaste gamme de matériels pour les professionnels de l'agriculture et de l'espace vert.

Avec quatre bases réparties sur le secteur, nous vous assurons un service de proximité, des magasins libre-service avec un grand choix de pièces et consommables ainsi que des équipes à votre écoute pour répondre au mieux à votre demande.



Bouchardeau Agriculture Votre concessionnaire.

Nous représentons les marques John Deere et Promodis et distribuons du matériel pour les professionnels de l'agriculture et de l'espace vert.

Avec quatre bases réparties sur le secteur, nous vous assurons un service de proximité, des magasins libre-service avec un grand choix de pièces et consommables ainsi que des équipes à votre écoute pour répondre au mieux à votre demande.



À LA UNE

PROMO PIÈCES D'USURE DECHAUMAGE
Rendez-vous en magasin pour profiter de nos offres

ASTREINTES RÉCOLTE
En dehors des heures d'ouverture
Contactez le 0.806.002.002 (n° non surtaxé)



13 av Patton
77160 SAINT-BRICE
Tel : 01 64 00 06 97

D619
77720 MORMANT
Tel : 01 64 42 72 10

2 rue de la Halotte
77470 TRILPORT
Tel : 01 64 33 30 22

Le Champ de Bataille
60800 ORMOY-VILLERS
Tel : 03 44 87 60 51

SARL
BOUDRIGA PEINTURE



2044 Route de Tours
73 200 Albertville

Tél.: 06 60 14 85 22
boudrigapeinture@gmail.com



BEL'HABITAT 17
Les Maitres - La Palmyre

05 46 22 74 46

NETTOYAGE TRAITEMENT ET PROTECTION
TOITURES & FACADES

contact@belhabitat17.fr www.belhabitat17.fr

ISOLATION INTERIEURE COMBLE RAMPANT MURS



Horaires d'ouverture :
dimanche 10:00-23:00
lundi & mardi 09:00-23:30
mercredi & jeudi 09:00-23:30
vendredi & samedi 07:30-01:30



Cafe Brasserie Paris-Hénin
51 Pl. de la République,
62110 Hénin-Beaumont
Téléphone : 03 21 76 62 93

Notre expertise de la gestion des déchets
Collecter, trier, recycler et valoriser



CHIMIREC EST

Z.I La Haie-Sorette - 54450 Domjevin
Tel : 03 83 76 19 80
Fax : 03 83 76 19 89
Mail: chimirec-est@chimirec.fr



ECO
NETTOYAGE 24

Spécialistes du nettoyage industriel, professionnels et particuliers

*Entretien de bureaux,
Entretien de locaux,
Entretien parties communes
d'immeubles,*

*Nettoyage vitrerie,
Nettoyage de bardage,
Nettoyage de fin de
chantier...*

06 89 39 32 99

355 Route d'Isle à Vern – 24110 Saint-Astier
eco-nettoyage24@live.fr

CBR CHARPENTE
La qualité à votre service



Charpentier couvreur à Yenne
Aix les Bains - Belley



04 79 84 11 63
06 98 89 61 85
cbr_charpente@bbox.fr
Lieu-dit Fleury, 73170 – Jongieux



ELSAN
CLINIQUE DU SUD

La Clinique du Sud, établissement spécialisé dans la rééducation des affections de l'appareil locomoteur, cardiovasculaires, respiratoires et neurologiques, accueille les patients en hospitalisation à temps complet et à temps partiel. Plus de 1500 patients viennent se rééduquer, chaque année, sur deux plateaux techniques spécialisés disposant de matériels innovants (simulateur de conduite, portique de marche ambulatoire, assistant robotisé du membre supérieur, plateforme de télééducation, ...). Un parcours de marche extérieur et une piscine de rééducation complètent ces plateaux. Elle propose également à ses parents hospitalisés 2 éducations thérapeutiques autorisées par l'ARS, portant sur les affections cardiaques et le diabète



Chemin de la Madeleine – 11000 Carcassonne
Tél : 04 68 11 05 49 - standard.sud@elsan.care
www.elsan.care/fr/clinique-sud

ENTREPRISE GHELMA



Plâtrerie - Peinture

Renald GHELMA
Portable: 06 73 37 07 23
Mail: entreprise.ghelma@orange.fr

2748, route Nationale - 74120 Megève
Tel: 04 50 21 03 26
Fax: 04 50 91 91 92

Congrès National des Sapeurs-pompiers de France

Le second plus grand salon-congrès de France rassemblera 50 000 personnes à Mâcon.

LE CONGRÈS 'IN'

Le Parc des Expositions et le Spot seront le cœur de l'événement. Ce rendez-vous est ouvert au public qui pourra admirer les camions, le matériel des sapeurs-pompiers et passer un agréable moment dans la plus grande caserne de France, sur le site du Parc des Expositions (avenue Bérégovoy à Mâcon) et alentours. 23 000 m² d'exposition vous attendent.

Buvette et restauration sur place. Entrée libre et gratuite. Programme complet :

Mercredi 25 septembre
2024 · 10h00

Judi 26 septembre 2024
10h00

Vendredi 27 septembre
2024 10h00

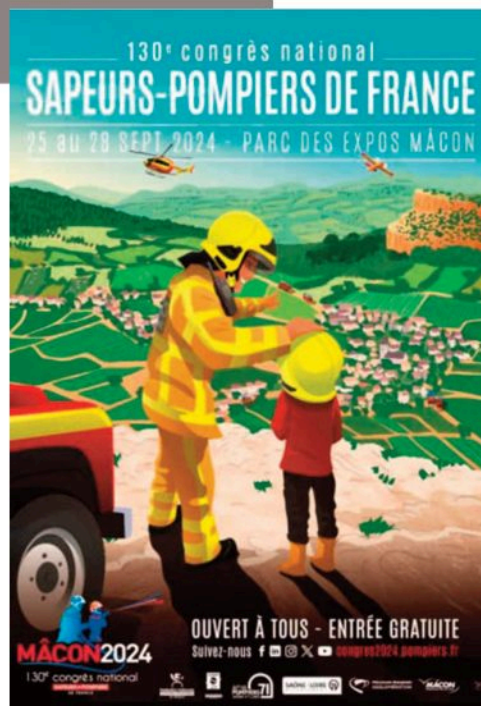
Samedi 28 septembre
2024 10h00

<https://congres2024.pompiers.fr/programme-in/>
LE CONGRÈS 'OFF'

Des animations sont prévues dans toute la ville en parallèle du Congrès : dégustations, visites et excursions, défis sportifs, projections de films, expositions, concerts et spectacles...

Programme complet : <https://congres2024.pompiers.fr/l-e-off/>

Pour toute question, vous pouvez



OUVERT À TOUS - ENTRÉE GRATUITE

MÂCON 2024

130e congrès national

Saluez-nous f t x congrès2024 pompiers.fr

Les marins-pompiers sont alertés pour un dauphin qui semble désorienté dans le Vieux Port, près des navettes du Frioul.

Ils se rendent immédiatement sur place et ils tentent de le guider vers la sortie. Deux plongeurs sont mis à l'eau pour aider le dauphin. L'animal fait de brèves apparitions en surface et semble plutôt vouloir rester !

Une association de protection des cétacés nous confirmera que le dauphin est en bonne santé et présente un comportement normal, il sera donc laissé sur place et finira par quitter le port et retrouver la mer quelques heures plus tard.

sauvetage insolite vieux port Marseille





EXPERT-COMPTABLE À OLLIOULES

ABC Fiducie du Destel
Cabinet d'Expertise Comptable

DEPUIS 1990, NOUS VOUS PROPOSONS UNE MULTITUDE DE PRESTATIONS :

EXPERTISE COMPTABLE
CONSEILS AUX ENTREPRISES
CONSEILS AUX PARTICULIERS
PAIE ET SERVICE SOCIAL
PRÉVISIONNEL
CONSTITUTION DE DOSSIER DE PRÊTS
GESTION DU PATRIMOINE



1489 ROUTE DES GORDES - 83190 OLLIOULES
04 94 25 63 04
COMPTA.CABINETCASSAR@GMAIL.COM

Innovations
Recherches & Développement
Service après-vente



Manutention - Soudage - Vision
Assemblage - Laser - Robotique

Groupe
ACG
Automation

61800 TINCHEBRAY - Tel : 02.33.66.76.59
www.acg-automatismes.com

ACG Conception et réalisation de machines spéciales
ASAP Automatisation et supervision
AMCG Usinage et rectification

VOUS AVEZ BESOIN D'UN RENSEIGNEMENT ?
ZI La Plurière - 61800 Tinchebray-Bocage - +33 2 33 66 76 59



Bati Clair

ENTREPRISE D'ISOLATION
EXTÉRIEURE PROCHE
METZ EN MOSELLE

Avec BATI Clair,
votre rénovation devient plus simple

BATI CLAIR
ZONE INDUSTRIELLE
23 rue du Malambas
57280 Hauconcourt - France
03 87 57 32 29



Bati Clair : quinze ans d'expérience
dans l'isolation extérieure et la pose d'enduit monocouche

ALV PLACO
PEINTURE
REVETEMENTS DE SOL

Nazmi SULEJMANI
Responsable travaux
Tél : 06 17 14 80 21
compta.alv73@gmail.com

756 route des Briques
Parc du Rebauchet
73420 MERY



ACEMA
CONSEIL ET EXPERTISE EN CONSTRUCTION

Diagnostics - Audits techniques - Audits avant réception / livraison
Audits avant acquisition (DDT)
Gestion de sinistre, en phase amiable et judiciaire
Assistance à maîtrise d'ouvrage
Quality surveillance en phase construction

06 30 13 80 04 – magneron@acema.expert
43 route de Véron – 89100 Rosoy

ACS MENUISERIE
Générale

AGENCEMENT - CLOISONS - ISOLATION - FAUX PLAFONDS
FERMETURES INTERIEURES & EXTERIEURES

03 51 15 41 80
9 Boucle du Tumoy
51400 MOURMELON-LE-GRAND
secretariat@acsmenuiserie.com

Anthony
COLLIGNON
Tél: 06 27 23 45 43



Vos projets de construction clés en main



Pourquoi choisir NEOPACIO ?

- Une conception sur mesure ;
- La réalisation des travaux jusqu'à leur achèvement complet ;
- Une assurance dommage-ouvrage négociée au meilleur prix ;
- Une garantie d'achèvement grâce à notre adhésion au groupe des Architecteurs ;
- Un prix global et un délai contractuels.

38 rue du colonel Fabien
02100 SAINT-QUENTIN
contact@neopacio.com
www.neopacio.com

03 23 08 40 45

Membre du réseau **plusquePRO**
Membre du groupement **LES ARCHITECTEURS***



CITROËN

GARAGE DAVID SARL

Ventes Véhicules Neufs
et Occasions
Entretien Toutes Marques

ddavidsarl@aol.com
33390 St-ANDRONY - Tel: 05 57 64 42 34

Votre nouvelle boulangerie...



Fait Maison

HISTOIRE DE LA BAGUETTE

BOULANGERIE - PATISSERIE - SANDWICH - TRAITEUR

On vous accueille du lundi au samedi de 5h00 à 19h30
et le dimanche de 7h00 à 13h00

03 90 55 28 21

16 BOULEVARD DE L'EUROPE 67500 HAGUENAU



SARL DIARD HUMEZ
RCS Le Mans 493421986

Particuliers-Professionnels-Entreprises

ZA des Trunetières 72210 La Suze sur Sarthe
ZA de la Molière 72540 Mareil en Champagne

Tél : 02 43 80 31 31
Email : cabinet.humez@mma.fr
<http://www.mma-la-suze.fr>
n° orias : 07010493 / www.orias.fr



Sarl Bourgeois
Meuse Ambulances & Taxis Bourgeois
COMMERCY / LEROUVILLE

46 Rue de Saint-Mihiel
55200 COMMERCY
contact@groupe-bourgeois.com
www.meuse-ambulances.com



l'Atelier du Bâtiment

PLÂTRERIE - PEINTURE - ISOLATION - PLOMBERIE - ÉLECTRICITÉ
CARRELAGE - MENUISERIES EXTÉRIEURES PVC / ALU / BOIS

Spécialiste de la rénovation pour particuliers et professionnels



54 rue Jean Moulin - Roanne - 04 77 60 12 91 - www.latelier-du-batiment.fr

DEVENEZ ACTEUR DE VOTRE SANTÉ !



OSEZ ... ET PRENEZ RENDEZ-VOUS ! (étude gratuite)

SUIVI PERSONNALISÉ - ACTIVITÉ PHYSIQUE - DIÉTÉTIQUE - NOUVELLES TECHNOLOGIES



GESTION ÉNERGIE BIEN VIEILLIR SUIVI SANTÉ PERTE DE POIDS


Rte de Châteaurenard - 13550 Noves / 04 90 22 32 12 - www.nutrinfit.com




PEUGEOT BAR LE DUC

2 Chem. des Romains,
55000 Longeville-en-Barrois

03 29 79 01 30



CUVELIER "L'INSTALLATION DE CHANTIER MAÎTRISÉE"



322 rue du Touret
62136 LA COUTURE
Tel : +33 (0) 3 21 65 66 41
Fax : +33 (0) 3 21 27 29 55

LES TECHNICIENS DU PLÂTRE



sarlsltp55@gmail.com
TEL. 03 29 76 20 00

La grande Varenne 55000 VAL D'ORNAIN

SENCITY

HABITONS ET TRAVAILLONS AUTREMENT

LOU VERDIERO

 SALON-DE-PROVENCE



- **Appartements** du 2 au 5 pièces, avec **tropézienne** ou **terrasse**
- **Maisons 5 pièces** avec **jardin**

- **Micro-forêt** en cœur d'îlot
- Un **emplacement idéal** à **proximité** immédiate des **commerces** et **services**

lou-verdiero.fr

JARDIN ALIAT



 SALON-DE-PROVENCE

Travaux en cours

Appartements neufs en TVA à 5,5%*



EKL@

 AUBAGNE

Vos bureaux de qualité à prix attractifs

1 400 m² divisibles
Rooftop

— ACHETER UN BIEN ? VENDRE UN BIEN ?
BESOIN D'UN CONSEIL ?



contact@sencity.fr
06 13 79 58 84 // sencity.fr



*TVA réduite soumise à conditions d'éligibilité. Illustrations à caractère d'ambiance, libres interprétations des artistes. SODEAG «SENCITY» 164, cours Lieutaud 13006 Marseille. Société à responsabilité limitée – SIREN : 527532889. Conception Agence Imentiel. Septembre 2025.